

TECHNICAL MANUAL

EN | ES

BLUE PAPER OIZ CARBON

OMR 2019 & OMX 2021

ORBEA



INDEX

EN P.03 | ES P.57

01 INTRODUCTION	4
Key to symbols	
02 ORBEA WARRANTY	6
03 MAINTENANCE	8
Maintenance schedule	
Spare parts	
After a crash or an impact	
04 WARNINGS OF USE	12
Maximum tyre width	
Minimum seatpost insertion	
Maximum fork length	
Maximum number of headset spacers	
Headset spacers on top of the stem	
Intended use	
05 OIZ CARBON	14
Geometry and sizing	
Technical specifications	
Assembly and spare parts	
Headset	
Rear axle / Derailleur hanger	
Linkage	
Shock	
Main pivot	
Seatpost clamp and protectors	
Chainguide	
Cabling	
Suspension	
06 SUSPENSION REMOTE SQUIDLOCK	42
Technical specifications	
Assembly options	
Operation	
Assembly and cable tension adjustment	
07 OC3 STEM	48
08 OC3 HANDLEBAR	52
09 DECLARATION OF CONFORMITY	54
10 ADDITIONAL INFORMATION	55

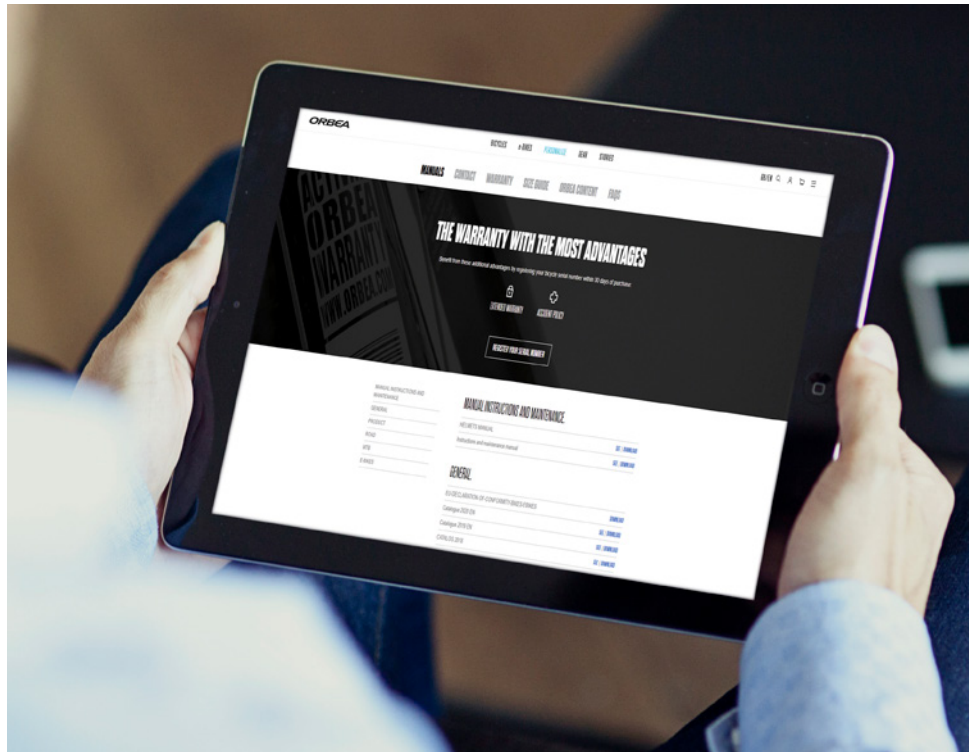
01 INTRODUCTION

This technical manual contains important information about your bicycle, its use, maintenance and replacement parts. Please read it carefully.

This document is a supplement to the General User's Manual for Orbea bicycles and components, which describes in a more detailed manner their appropriate use and the adjustment of the general components of the bicycles for safe riding and operation. You can see and download the User's Manual and the rest of the technical manuals for Orbea products from our website:

www.orbea.com/us-en/soporte/manuales

You can consult the information on the use, maintenance and characteristics of the components of other manufacturers that are assembled on our bicycles, such as wheels, handlebars, pedaling assistance systems, suspension forks, etc, on the manufacturer's website or through their dealer in your country.



KEY TO SYMBOLS

Throughout this technical manual, various symbols are used that indicate instructions and warnings for use, maintenance and assembly. Pay attention to these symbols to avoid hazardous situations and ensure the correct use and assembly of all components.

The meaning of these symbols is explained below. In this manual, the symbol may appear accompanied only by the relevant instruction for the component described. Read the following information carefully in order to understand their meanings.

SAFETY INSTRUCTIONS

DANGER: Immediately hazardous situation. If not avoided, serious injury or even death will occur.

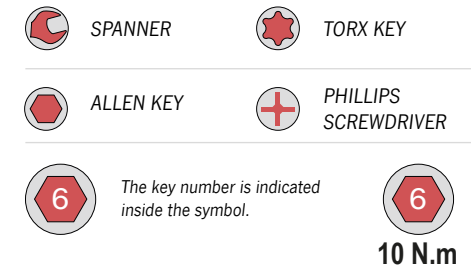
WARNING: Potentially hazardous situation. If not avoided, serious injury or even death may occur.

CAUTION: Potentially hazardous situation. If not avoided, minor or moderate injury may occur.

NOTICE Not related to injury. Property situation hazard.

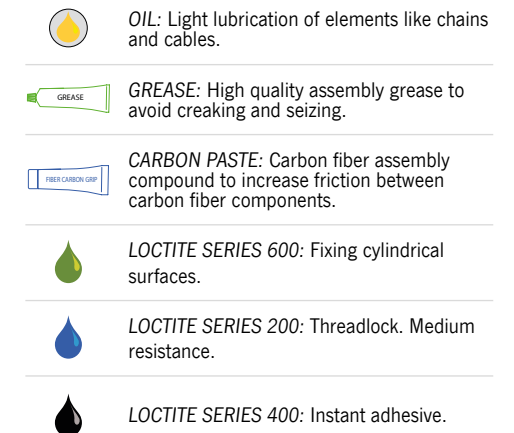
The symbols **DANGER** and **WARNING** inform about a dangerous situation that, if not avoided, may cause an accident. An accident while riding a bicycle always poses risk of serious injury or even death. In this manual, the risk of death may therefore not always be mentioned when these symbols appear, since the risk is explained here.

TOOLS AND TIGHTENING TORQUES



TIGHTENING TORQUES: The corresponding tightening torque (in Newtons/meter) is indicated beneath the symbol of the tool to use for the element described.

ASSEMBLY COMPOUNDS



02 ORBEA WARRANTY

Our continuous daily effort to provide maximum quality of our bicycles allows us to offer the following warranty and coverage conditions:

LEGAL WARRANTY

Orbea offers the original owner of the Orbea bicycle, rigid fork or OC component a legal warranty of 2 years from the date of purchase of the items, or the period stipulated as the legal warranty in the country of purchase.

This warranty covers all Orbea products against manufacturing defects and/or lack of compliance and guarantees the repair or replacement of the defective product at no cost to the affected customer. Likewise, this warranty also covers paint, varnish and corrosion defects on all frames and rigid forks assembled on our bicycles during the period specified in the previous paragraph of this warranty.

This warranty does not cover in any case damage derived from inappropriate use, falls or accidents or the lack of maintenance, as well as the normal wear and tear of consumable parts, such as, by way of example, but without limitation: seals, bearings, handlebar tape, spokes, tires, saddles, etc.

For a full description of the coverage conditions and the legal warranty, please visit:

www.orbea.com/us-en/garantia

ORBEA LIFETIME WARRANTY

As a supplement to the legal warranty, Orbea offers the original buyer of the bicycle the Orbea lifetime commercial warranty, as long as they have registered their product on the Orbea website within 30 days of its purchase. This lifetime warranty covers the frames and rigid forks that we mount on our bicycles against manufacturing defects and material conformity issues with no time limitation.

This warranty extends the original period of coverage against paint, varnish or corrosion defects on the frames and rigid forks for one additional year after the end of the legal warranty period.

Orbea's lifetime commercial warranty only covers frames and rigid forks, but not OC components.

For a full description of the warranty conditions for the lifetime warranty, please visit:

www.orbea.com/us-en/garantia#garantia-deporvida-orbea

REGISTER YOUR BICYCLE

In order to benefit from the Orbea lifetime warranty extension, you must register your bicycle within 30 days of its purchase at:

www.orbea.com/es-es/acceso-registro?from=register-plate/

01. REGISTER YOUR ACCOUNT

02. REGISTER YOUR BARCODE

03. WHERE TO FIND YOUR BARCODEA



WARRANTY CLAIM PROCESS

All warranty claims must be processed through an authorized Orbea dealer, who will perform the initial diagnosis and send Orbea all the necessary documentation for a complete diagnosis of the claim in question. The dealer will inform the owner about the status of the process and the decision made on the warranty claim by Orbea.

We recommend that you always visit the dealer where you purchased your bicycle to process a warranty claim, or the dealer you chose during the process of purchasing a bicycle that was delivered directly to your home. If you cannot visit the original dealer, you can check the list of authorized dealers on our website or contact Orbea directly so we can indicate the dealer you should visit.

www.orbea.com/es-es/distribuidores/?country

www.orbea.com/us-en/contacto

03 MAINTENANCE

Orbea products are carefully designed to be long-lasting, efficient and easy to maintain. The carbon and aluminum frames and forks are extremely corrosion-resistant.

However, your bicycle needs regular maintenance of its components in order to ensure that it works properly and safely, and to ensure its longevity.

KEEP YOUR BICYCLE CLEAN

Clean your bicycle with mild soap and water on a regular basis to keep it working like new, and check the condition of the frame and its components. Do not use pressurized water, since it could damage components like bearings or the tubes of the frame.

Citrus-based degreasers are biodegradable and very effective in removing grease from drivetrain components and the chain.



Accumulated dirt can complicate the visual inspection of the components and hide damage that could potentially cause malfunctions or accidents.

NOTICE

Built-up dirt causes the premature wear of components and can even damage the bicycle frame in areas such as the bearing housings and moving parts. Damage due to the lack of cleaning and maintenance is not covered by the warranty.

KEEP YOUR DRIVETRAIN LUBRICATED

Once you have cleaned your bicycle, lubricate the drivetrain, specifically the chain. Use the minimum amount necessary to lubricate the links, removing any excess amounts to prevent them from attracting dirt, causing the drivetrain to not work properly and the premature wear of the components.



Avoid the use of aerosol lubricants to prevent them from adhering to the brake surfaces. Always check the brakes after lubricating the drivetrain.

INSPECT YOUR BICYCLE BEFORE EVERY RIDE

Do a quick check before each ride to make sure that your bicycle is in optimal operating conditions. You might discover small problems that could turn into major issues during the ride.

FRAME: Inspect the frame and the fork, looking for cracks or other damage. No strange noises should be heard. In the event of any damage to the frame, avoid using the bicycle and contact your authorized dealer for inspection.

CHAIN: Ensure it's clean and lubricated. The drivetrain should not make any abnormal noises.

BRAKES: Check that the brakes operate properly and in a safe manner. Check the tightening torques of the components.

TIRES: Check for worn tires and look for cuts on the tread or sides. If you spot damage, replace the tire. Make sure that the tire pressure is adequate.

WHEELS: Check that the wheels turn smoothly and show no signs of lateral deviations. Turn the wheel slightly from side to side to check that there is no lateral play in the bearings. Make sure that there are no broken or loose spokes. Check that the axles or quick-release levers are securely tightened with the correct tightening torque.

HEADSET: Activate the front brake and move the front part of the bicycle back and forth, applying pressure on the handlebars with the rear wheel on the ground. Check for strange noises or movement of the headset, which could indicate that the bearings are worn or the headset has not been correctly tightened. Once the headset is correctly adjusted, check that it turns smoothly.

LINKAGE PIVOT POINTS: On full suspension bicycles, check that all the linkage pivot points rotate smoothly and show no signs of play in the bearings. Pull the linkages from side to side on the bicycle and pay attention to any noise or play at the pivot points. If the linkages do not operate smoothly or show signs of play, it could be a sign that the tightening torques are incorrect or that the bearings are worn or damaged.

BEARINGS: The bearings (bottom bracket, linkage pivot points, headset, wheels, etc.) are elements subject to wear that must be inspected on a regular basis to ensure that they operate correctly. Bearings in poor condition can damage the components in which they are installed. Adverse weather conditions speed up bearing wear. Bearings that have excessive play or that do not turn smoothly must be replaced immediately. In the case of any doubt, consult your authorized dealer.

NOTICE

Damage to components like the frame, bicycle wheels, etc. associated with the lack of maintenance and the replacement of the bearings are not covered by the warranty conditions.



Failure to follow the recommendations outlined in this manual and riding a bicycle that shows signs of the symptoms described above may cause accidents and serious injuries.



TIGHTENING TORQUES. Always check the tightening torques and install the components described in this manual according to the tightening torque specifications. Follow the tightening torque specifications for components from other manufacturers installed on your Orbea bicycle. The failure to follow these specifications may lead to the malfunction of the components, accidents and even death.

MAINTENANCE SCHEDULE

NOTICE

Maintenance periods for the components indicated below are general guidelines and largely depend on factors such as weather conditions in which your bicycle is ridden (adverse conditions considerably reduce the life of the components and increase maintenance frequency), the cleanliness of your bicycle and its components (components with accumulated dirt wear more quickly), and use (more demanding use of the bicycle will require more frequent maintenance periods).

For components from other brands mounted on Orbea bicycles, you can check the recommended or mandatory maintenance periods on the manufacturer's website or by contacting the distributor of that brand in your country.

NOTICE

Damage to components as a result of failing to follow the recommended maintenance periods could result in damage that is not covered by the warranty conditions of Orbea or the component manufacturer.



The failure to comply with maintenance periods could result in damage to the components and lead to malfunctions and accidents.

HEADSET:

- Inspection of its operation before each ride.
- Disassembly and manual inspection of the bearings once every 6 months of use.

BOTTOM BRACKET:

- Inspection of its operation before each ride.
- Disassembly and manual inspection of the bearings once every 6 months of use.

DRIVETRAIN:

- Inspection of its operation before each ride.
- Regular inspection of chain wear every 500 km. A chain that is worn beyond the manufacturer's recommendations

must be replaced to prevent damage to the rest of the drivetrain components. The failure to observe the manufacturer's recommendations in terms of wear could necessitate the replacement of the rest of the parts of the drivetrain.

WHEELS:

- Inspection of its operation before each ride.
- Disassembly and manual inspection of the bearings and all components once every 6 months.

SHOCKS AND SUSPENSION FORKS:

- Inspection of its operation before each ride.
- Inspection and full maintenance every 125 hours or once a year (whichever occurs first) by the manufacturer's authorized dealer.

TELESCOPIC SEAT POSTS:

- Inspection of its operation before each ride.
- Inspection and full maintenance every 125 hours or once a year (whichever occurs first) by the manufacturer's authorized dealer.

PIVOT POINTS ON FULL SUSPENSION FRAMES:

- Inspection of its operation before each ride.
- Disassembly of the frame and the manual inspection of all the bearings every 125 hours of use or once a year (whichever occurs first). These times may be shorter depending on the conditions in which the bicycle is ridden. More demanding use of the bicycle or use in adverse weather conditions or in mud requires the disassembly and inspection of the frame once every 75 hours of use or once every 6 months (whichever comes first). If a bearing does not turn smoothly or has excessive play, it must be replaced immediately.

GEAR CABLES AND HOUSING:

- Inspection of its operation before each ride.
- Replacement of gear cables every 6 months to 1 year depending on the conditions in which the bicycle is used.

BRAKES:

- Inspection of the operation and wear of the brake pads or shoes before each ride.
- Check the wear on disc brakes and the cables or hydraulic lines every 6 months to 1 year depending on the conditions in which the bicycle is used. Flush the hydraulic lines once a year.



Some of these checks and maintenance needs go beyond the mechanical knowledge of most bicycle users. If you are not qualified to perform the necessary maintenance, always visit an Orbea dealer for maintenance on your bicycle and its components. The failure to perform proper maintenance can result in malfunctions and accidents with serious consequences.

NOTICE

Maintenance performed incorrectly can damage the components, which are not covered by the warranty conditions.

REPLACEMENT PARTS

Always use original Orbea replacement parts or those from the component manufacturer in question.



The use of non-original replacement parts may cause damage that results in malfunctions and accidents with serious consequences.



The installation of some of the replacement parts in this technical manual are beyond the mechanical knowledge of most bicycle users. If you are not qualified to install these replacement parts, always visit an Orbea dealer for maintenance on your bicycle and its components. The failure to properly install replacement parts can result in malfunctions, accidents and serious injuries.

NOTICE

The installation of non-original replacement parts can damage your bicycle and is not covered by the warranty conditions.

AFTER A CRASH OR AN IMPACT

Falling off your bike is part of cycling. If you have an accident on your Orbea bicycle, be sure that you're okay and seek medical care, if necessary. If you are uninjured, you should check the condition of your bicycle before continuing to ride.

INSPECT THE FRAME AND THE BICYCLE COMPONENTS TO SEE IF THEY HAVE BEEN DAMAGED IN ANY WAY

If you detect any problem, do not continue to ride the bicycle.

POINTS TO CHECK

Inspect the frame and the fork to identify whether either of these components have been broken or bent. If you detect any damage or cracks, you must stop using the bicycle immediately. On carbon frames, look for cracks or soft spots in the carbon. If you detect any of these symptoms, you must stop using the bicycle immediately.



The materials used on carbon frames and forks are rigid and strong, but if overloaded or if they suffer an impact, the fibers do not bend, and they will break. A strong enough impact to this material could cause damage that, while not visible at first glance, could cause the materials to fail in the future. In the case of any doubt about the consequences of a fall or accident, contact your Orbea dealer for a correct diagnosis of the materials.

Check the drivetrain and the wheels to make sure that the components operate correctly. If you discover any damage to the components, stop using the bicycle immediately.

Even if you do not observe any damage, pay close attention to the sound of your bicycle when you ride it again. Damage and other problems can cause unusual noises. If you notice any unusual noise, stop using your bicycle immediately and contact your Orbea dealer for a correct diagnosis of the problem.

TAKE YOUR ORBEA BICYCLE TO AN AUTHORIZED DEALER FOR A PROFESSIONAL INSPECTION

Some of the consequences of a fall or accident can only be detected by completely disassembling the bicycle to check for the presence of damage or other signs of deterioration.



A collision or impact can cause serious damage to your bicycle and its components, causing them to malfunction or wear out prematurely. Malfunctions can occur suddenly and without notice, causing you to lose control of your bicycle and suffer serious injuries, or even death.

04 WARNINGS OF USE

MAXIMUM TYRE WIDTH

This technical manual specifies the maximum size of the tyres that can be mounted on the frame. Always follow these guidelines when installing tyres on your bicycle.

However, the real measurements of the tyre circumference and width may change from one manufacturer to another. When installing a tyre other than that originally mounted on your Orbea bicycle, check that there is at least 6 mm between the top and the sides of the tyre and any part of the frame.

NOTICE Damage to the frame or components due to the use of a tyre that does not comply with these measurements is not covered by the warranty conditions.

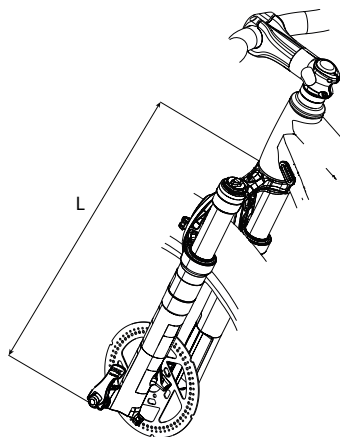
MINIMUM SEATPOST INSERTION

Always follow the specifications regarding the minimum insertion depth of the seatpost or the frame on road bicycles with exclusive Orbea seatposts. The failure to follow these instructions can cause stresses on the materials beyond the conditions for which they were designed and cause damage not covered by the warranty conditions, as well as accidents that can result in serious injuries.

MAXIMUM FORK LENGTH (AXLE TO CROWN)

Always abide by the maximum fork length listed in the technical specifications section of this manual. The maximum fork length refers to the distance between the fork axle and the bottom part of the head tube (axle to crown).

⚠ The failure to abide by this measurement and install forks with a length greater than the maximum specifications can force the frame beyond its design characteristics, possibly resulting in malfunctions of the material that could cause accidents and serious injuries.

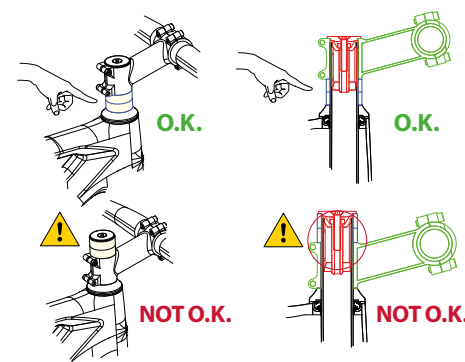


MAXIMUM NUMBER OF HEADSET SPACERS

⚠ Never use more headset spacers below the stem than those specified for the frame. Consult the specifications tables to find out the maximum number of headset spacers that are acceptable for use on an Orbea frame. Installing more spacers than those permitted can stress the materials beyond the use for which they were designed, which can cause accidents and serious injuries.

HEADSET SPACERS ABOVE THE STEM

CARBON EXPANDER POSITION INSIDE THE FORK STEERER TUBE



⚠ Never install headset spacers above the stem. Placing spacers above the stem, especially on forks with a carbon steerer tube, can cause the carbon expander inside the fork tube to be positioned above the lower limit of the steerer tube, which can stress the materials beyond the use for which they were designed, possibly causing accidents and serious injuries.

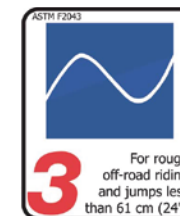
⚠ The length of the fork steerer tube must always be appropriate for the position of the stem in the fork. The stem must always be installed in the steerer tube of the fork so that both fastening bolts on the back of the stem are positioned above the surface of the steerer tube of the fork. Never mount the stem so that the top fastening bolt of the stem remains above the top edge of the fork steerer tube. This will stress the materials beyond the use for which they were designed, possibly causing accidents and serious injuries.

INTENDED USE

The intended use of all models is ASTM Condition 3, that includes Condition 1 and 2 as well as technical natural trails with jumps and drops up to 61 cm.

The use of a bicycle on this terrain requires technical skills and may cause beginners to sustain injuries.

For information about all ASTM categories, consult the General User Manual.



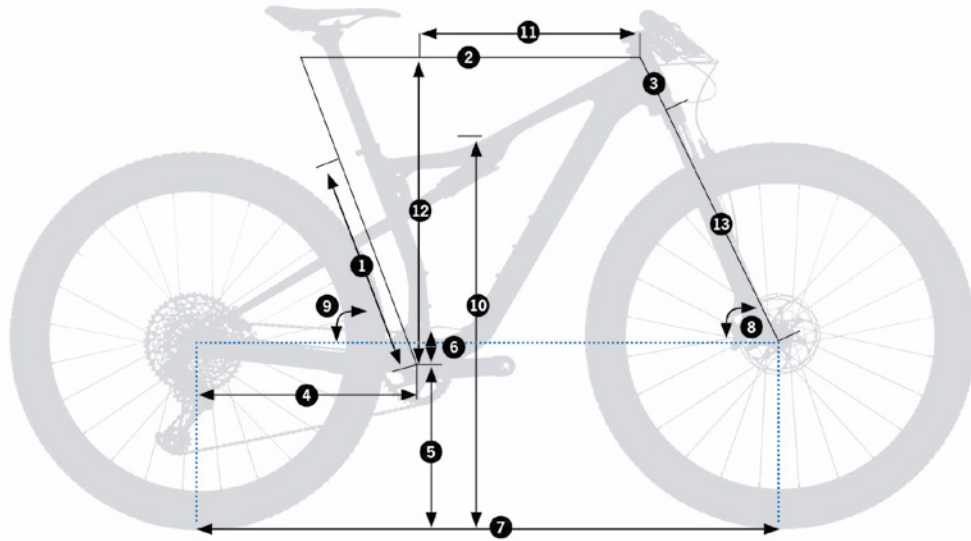


05 OIZ CARBON

OMR 2019 & OMX 2021

GEOMETRY AND SIZING

OIZ OMR



SIZES	S-27.5"***	S-29"	M-29"	L-29"	XL-29"
1 - Seat Tube (C-T)	405	405	432	470	520
2 - Top Tube (EFF)	557	564	593	617	641
3 - Head Tube	95	90	95	105	120
4 - Chainstay	425	435	435	435	435
5 - BB Height	328	327	327	327	327
6 - BB Drop	29	47	47	47	47
7 - Wheelbase	1,081	1,094	1,123	1,148	1,173
8 - Head Angle	69°	69°	69°	69°	69°
9 - Seat Angle	75°	75°	75°	75°	75°
10 - Standover		717	732	742	749
11 - Reach	407	407	435	456	476
12 - Stack	558	586	591	600	614
13 - Fork Length	488	504	504	504	504

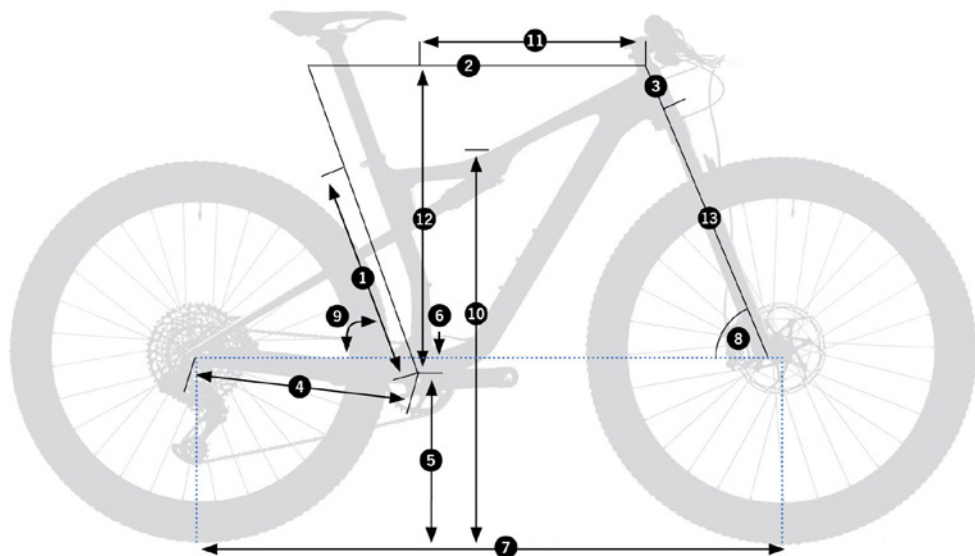
HEIGHT (CM)	HEIGHT (IN)	SIZE*
155-170	61.1"-66.9"	S-27.5"
155-170	61.1"-66.9"	S-29"
165-180	65.0"-70.9"	M-29"
178-190	70.1"-74.8"	L-29"
185-198	72.8"-78.0"	XL-29"

* These sizing measurements are an approximate guide. The most effective method to choose the right size for you is to try the bicycle at one of our authorized dealers.

** Size S 27.5" is not available from range 2021.

GEOMETRY AND SIZING

OIZ OMX



SIZES	S-XC	M-XC	L-XC	XL-XC	S-TR	M-TR	L-TR	XL-TR
1 - Seat Tube (C-T)	405	432	470	520	405	432	470	520
2 - Top Tube (EFF)	564	593	617	641	567	596	619	643
3 - Head Tube	90	95	105	120	90	95	105	120
4 - Chainstay	430	430	430	430	430	430	430	430
5 - BB Height	327	327	327	327	334	334	334	334
6 - BB Drop	47	47	47	47	40	40	40	40
7 - Wheelbase	1,089	1,119	1,143	1,168	1,096	1,126	1,150	1,176
8 - Head Angle	69°	69°	69°	69°	68°	68°	68°	68°
9 - Seat Angle	75°	75°	75°	75°	74°	74°	74°	74°
10 - Standover	717	732	742	749	724	739	749	756
11 - Reach	407	435	456	476	397	425	446	466
12 - Stack	586	591	600	614	593	598	608	622
13 - Fork Length	504	504	504	504	524	524	524	524

HEIGHT (CM)	HEIGHT (IN)	SIZE*
155-170	61.1"-66.9"	S
165-180	65.0"-70.9"	M
178-190	70.1"-74.8"	L
185-198	72.8"-78.0"	XL

* These sizing measurements are an approximate guide. The most effective method to choose the right size for you is to try the bicycle at one of our authorized dealers.

MAXIMUM AND MINIMUM SADDLE HEIGHT WITH A DROPPER SEATPOST

Find below a table with the maximum and minimum possible height with the seatpost in its extender position.

The maximum height refers to the seatpost installed in its minimum insertion, which is defined by the seatpost.

The minimum height refers to the seatpost installed in its maximum insertion, which is defined by the frame.

Only the measurements with the seatpost and saddle options offered by Orbea for a given frame are listed. To know these measurements for any other seatpost brand and model, consult the seatpost dimensions with the manufacturer and check the maximum insertion for each size frame on this manual.

NOTICE The measurements given show the distance between the center of the bottom bracket shell to the middle of the saddle's top (saddle models specified from Orbea).

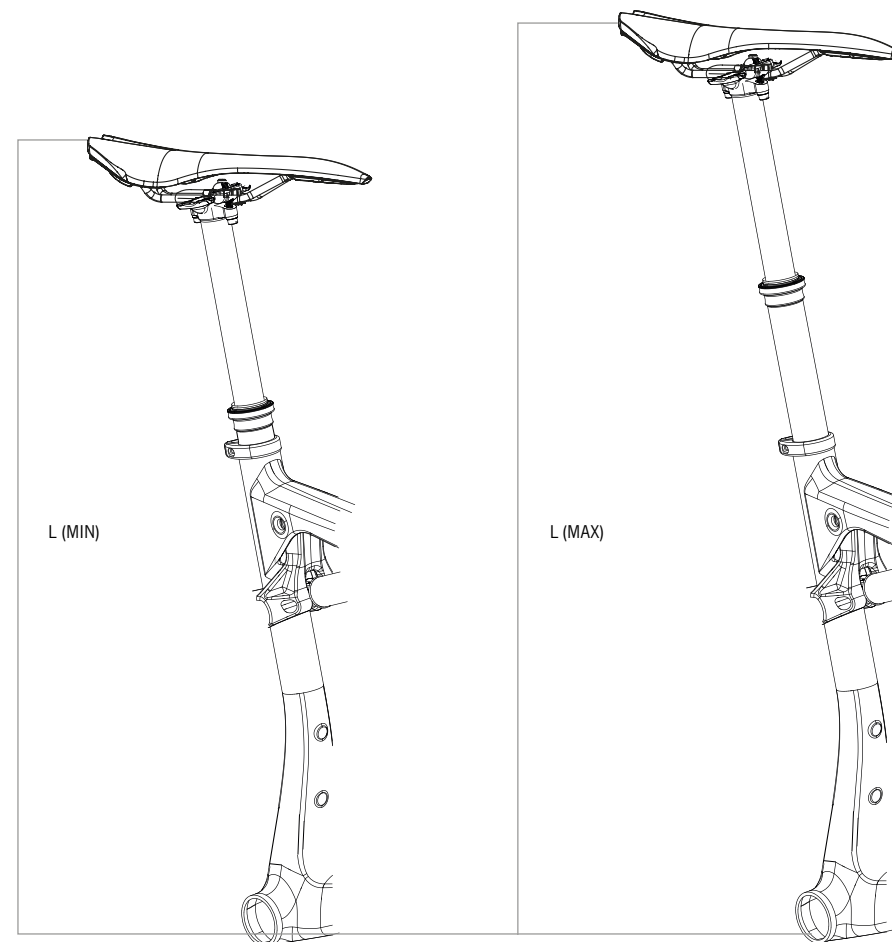
Different saddle models in the market may vary these heights by +/-5mm depending on the saddle model height. If your saddle height differs from the values on the table by less than 5mm, it may be possible to adjust the height by means of an aftermarket saddle of a different height.

If your saddle height differs from the values on the table by more than 5mm, choose a longer or shorter travel seatpost.

FRAME/SIZE

DROPPER SEATPOST MODEL		OIZ OMR (S) OIZ OMX (S)	OIZ OMR (M) OIZ OMX (M)	OIZ OMR (L) OIZ OMX (L)	OIZ OMR (XL) OIZ OMX (XL)
OC2 31.6 125mm drop	Maximum saddle height	759mm*	786mm*	824mm*	876mm*
	Minimum saddle height	640mm*	660mm*	699mm*	748mm*
OC2 31.6 150mm drop	Maximum saddle height	809mm*	836mm*	874mm*	924mm*
	Minimum saddle height	691mm*	694mm*	724mm*	772mm*
FOX TRANSFER 31.6 125mm drop	Maximum saddle height	714mm*	741mm*	779mm*	830mm*
	Minimum saddle height	614mm*	641mm*	681mm*	730mm*
FOX TRANSFER 31.6 150mm drop	Maximum saddle height	769mm*	793mm*	834mm*	883mm*
	Minimum saddle height	651mm*	665mm*	706mm*	755mm*

* The measurements may vary +/-5mm depending on the height of the saddle model.



TECHNICAL SPECIFICATIONS

	OIZ OMX	OIZ OMR
FRAME MATERIAL		
Front triangle	ORBEA OMX CARBON	ORBEA OMR CARBON
Swingarm	ORBEA OMX CARBON	ORBEA OMR CARBON
Linkage	CARBON	ALUMINUM (Carbon on certain OIZ OMR 2019-2020 models)
RECOMMENDED USE		
	XC, MARATHON	
Sizes	27S (only until MY2020) S/M/L/XL	
Fork travel	100mm (XC) / 120mm (TR)	
Maximum fork length (axle-to-crown)	524mm	
Maximum number of headset spacers	30mm	
Rear travel	100mm (XC) / 120mm (TR)	
Shock	FOX I-LINE	
SHOCK MEASUREMENTS (EYE-TO-EYE)		
XC	190x40	
TR	190x45	
SHOCK HARDWARE		
Frame end	8x30mm	
Linkage end	8x21.84mm	
Recommended SAG	20%-25%	
Wheel size	29"	
Maximum tyre width (rear)	2.40"	2.40"
Maximum tyre width (front)	Defined by fork (FOX 32>2.40")	
Fork offset	44mm	
Bottom bracket shell width	91.5mm	
Bottom bracket standard	(PRESS FIT) PF92	
Chainline	52mm	
Headset	1" 1/8-1" 1/2 INTEGRATED	
Rear axle standard	BOOST 12X148	
Rear axle measurements	12x177mm	12x182mm
Rear axle thread pitch/length	1.0x13mm	1.5x15mm
Seatpost diameter	31.6mm	
Seatpost clamp diameter	37mm	

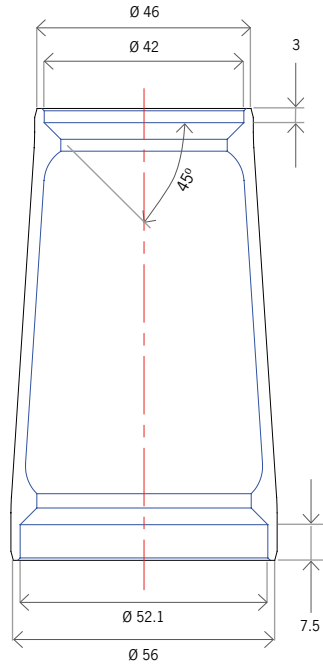
	OIZ OMX	OIZ OMR
SEATPOST MAXIMUM INSERTION		
S	222mm	
M	252mm	
L	291mm	
XL	346mm	
Internal cabling of dropper seatpost		
	YES	
Front derailleur		
	N/A 1X ONLY	
Maximum chainring size		
	36T	
Maximum size oval chainring		
	34T	
Minimum chainring size		
	32T	30T
Minimum size oval charing		
	32T	30T
Brake type		
	DISC	
Rear brake caliper standard		
	FLAT MOUNT*	POST MOUNT*
Rear caliper flat mount bolt length (chainstay height = 25mm)		
	SRAM: 32mm	-
	SHIMANO: 38mm	-
Maximum rear rotor size		
	160mm	180mm
Minimum rear rotor size		
	160mm	
Chainguide		
	YES. Direct mount in swing arm	
ICGS		
	NO	
Cabling		
	Internal. Full length outer	
Compatible rear brake left		
	YES. Rear brake hose enters the frame on the left	
Bottle holder		
	1 in size S. 2 In rest of sizes	
Transmission compatibility		
	SHIMANO: 11S and 12S	
	SRAM: 11S and 12S	
Compatible shimano DI2		
	NO	
Compatible SRAM AXS		
	YES	
Powermeter compatibility**		
	QUARQ: OIZ OMR RANGE 2019: NO OIZ OMR FROM RANGE 2020: YES OIZ OMX: YES	
	ROTOR: NO 4iiii: NO	
Trailer compatible		
	NO	
Rear rack compatible		
	NO	
Fixed mudguard compatible		
	NO	
Child seat compatible		
	NO	

* Not all calipers and rotors in the market are compatible with all frames. All components specified from Orbea have been tested. For aftermarket options, check component dimensions and tolerances before purchasing.

** For other powermeters, consult the compatibility and dimensions with the manufacturer.

HEADSET

HEADTUBE DIMENSIONS



WITH STANDARD STEMS*

Round headset spacers

HEADSET SPECIFICATIONS	TYPE	ID**	OD***	BEARING ANGLE	SHIS CODE	BEARING DIMENSIONS
TOP	1-1/8" Integrated	42mm	46mm	45°	IS42/28.6	Angular contact bearing 30x41.8x8mm
BOTTOM	1-1/2" Integrated	52.1mm	56mm	45°	IS52/40	Angular contact bearing 40x52x7mm

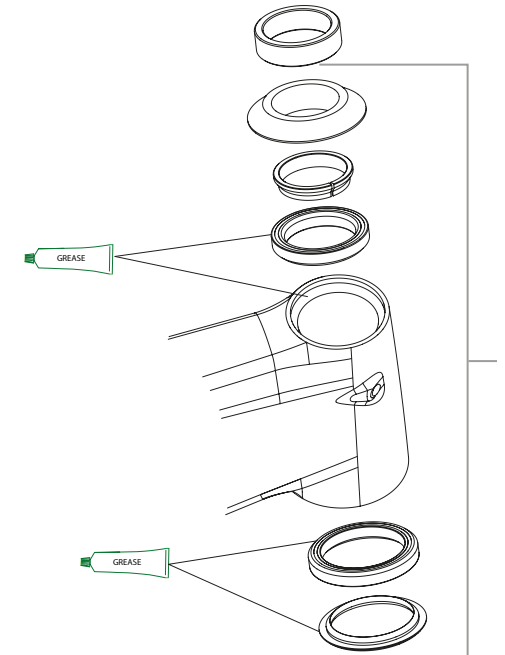
* On OIZ OMR 27" and 29" 2019-2020 and some OIZ OMR 2021- models.

** ID: Internal headtube diameter.

*** OD: External headtube diameter.

STANDARD STEM OPTION

Round headset spacers



01 INTEGRATED HEADSET KIT 1 1/8"-1 1/2"

Includes starnut, bolt and stem topcap

ART N°: X023		QUANTITY
1.1	STEM TOPCAP	1
1.2	HEADSET PRELOAD BOLT	1
1.3	1 1/8" STARNUT	1
1.4	HEADSET COVER	1
1.5	PRELOAD RING	1
1.6	TOP BEARING	1
1.7	LOWER BEARING	1
1.8	FORK CROWN RACE	1

HEADSET

WITH OC3 STEM*

Profiled headset spacers

HEADSET SPECIFICATIONS	TYPE	ID**	OD***	BEARING ANGLE	SHIS CODE	BEARING DIMENSIONS
TOP	1-1/8" Integrated	42mm	46mm	45° Lower 36° Top	Orbea specific	Angular contact bearing 30.1x41.8x8mm 36/45
BOTTOM	1-1/2" Integrated	52.1mm	56mm	45°	IS52/40	Angular contact bearing 40x52x7mm

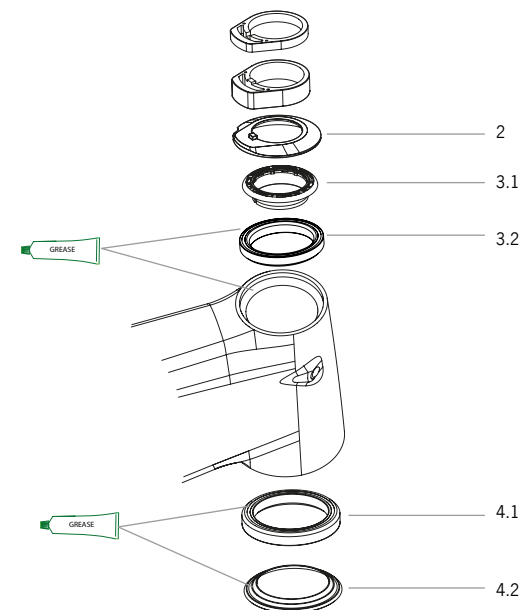
* On OIZ OMR 27" and 29" 2019-2020 and some OIZ OMR 2021- models.

** ID: Internal headtube diameter.

*** OD: External headtube diameter.

OC3 STEM OPTION

Profiled headset spacers



02 HEADSET COVER MTB OC3 46 DIAM

ART N°: X001	QUANTITY
HEADSET COVER MTB OC3 46 DIAM	1

03 TOP BEARING ASSEMBLY

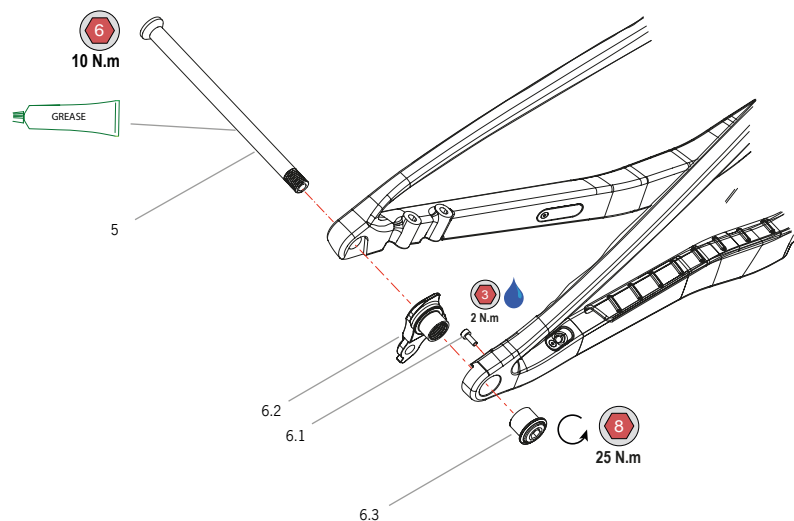
ART N°: X002	QUANTITY
3.1 PRELOAD RING	1
3.2 TOP BEARING 30.1x41.8x8mm 36/45	1

04 LOWER BEARING ASSEMBLY

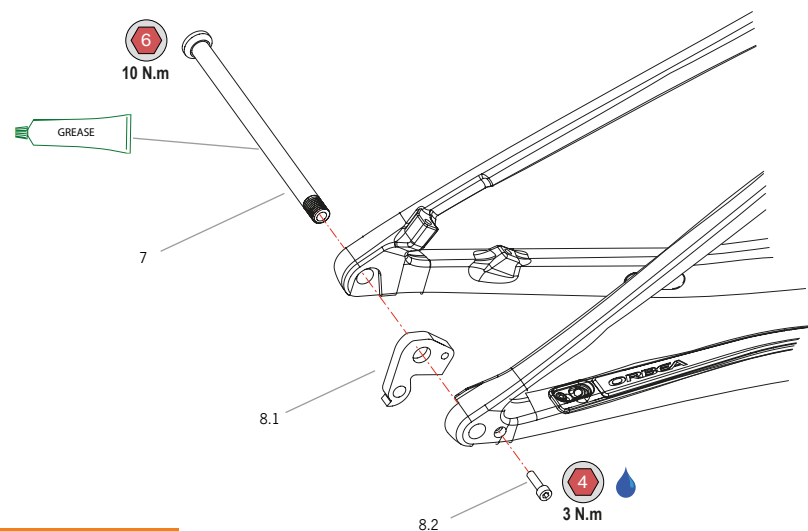
ART N°: X022	QUANTITY
4.1 LOWER BEARING 40x52x7mm	1
4.2 SEALED FORK CROWN RACE 1 1/2"	1

REAR AXLE / DERAILLEUR HANGER

OIZ OMX 2021



OIZ OMR 27" AND 29" 2019



05 ORBEA REAR AXLE 12X177 (1.0x13)

OIZ OMX

ART N°: X003

QUANTITY

ORBEA REAR AXLE 12x177 (1.0x13)

1

06 SRAM UDH REAR DERAILLEUR STD X12

OIZ OMX

ART N°: X004

QUANTITY

6.1 ANTITURN BOLT M4x8

1

6.2 SRAM STD REAR DERAILLEUR X12

1

6.3 SRAM REAR MECH NUT X12

1

07 ORBEA REAR AXLE 12x182 (1.5x15)

OIZ OMR

ART N°: X024

QUANTITY

ORBEA REAR AXLE 12x182 (1.5x15)

1

08 REAR DERAILLEUR STD X12

OIZ OMR

ART N°: X025

QUANTITY

8.1 REAR DERAILLEUR STD X12

1

8.2 BOLT M5x18

1

09 REAR DERAILLEUR DIRECT MOUNT X12

OIZ OMR

ART N°: X026

QUANTITY

9.1 REAR DERAILLEUR MTB DM X12

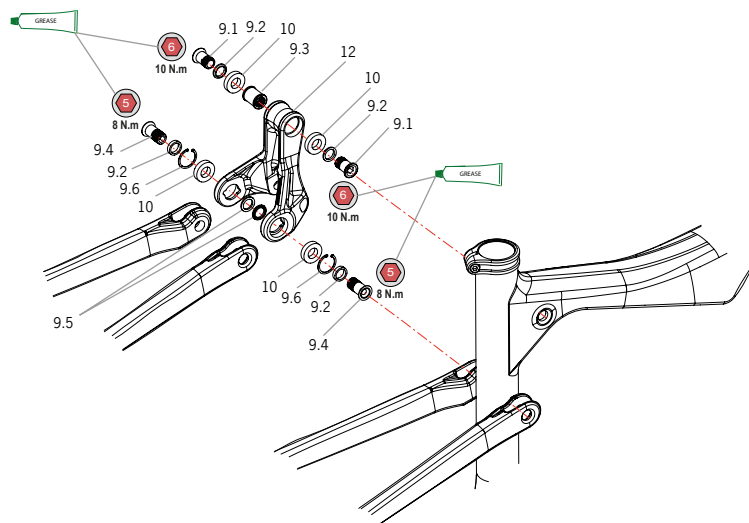
1

9.2 BOLT M5x18

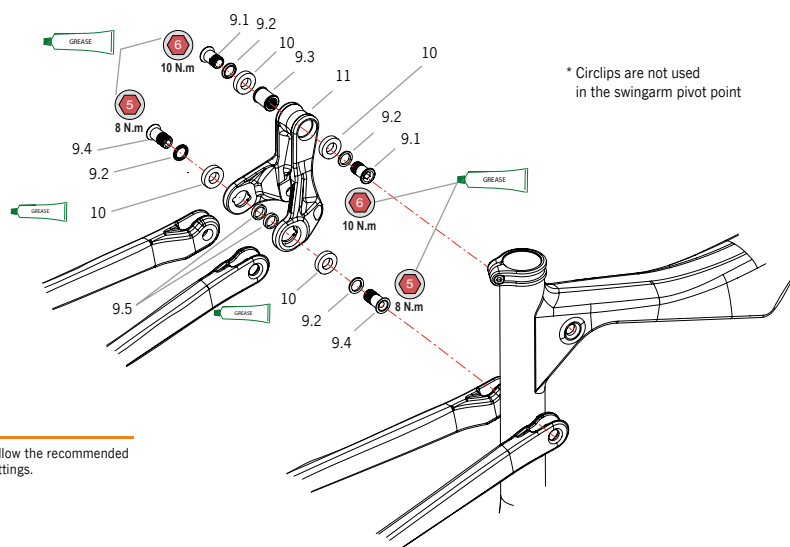
1

LINKAGE

LINKAGE ASSEMBLY AND HARDWARE. MODELS WITH CARBON LINKAGE
OIZ OMR 2019, OIZ OMR 2020 (All models except M20 and M30), OIZ OMX



LINKAGE ASSEMBLY AND HARDWARE. MODELS WITH ALUMINUM LINKAGE
OIZ OMR 2020 M20-M30, OIZ OMR 2021



 Always follow the recommended torque settings.

09 OIZ LINKAGE HARDWARE KIT. OIZ H/OMR/OMX

For alloy and carbon linkage. Circlips are not used on alloy linkage

ART N°: X005	QUANTITY
9.1 LINKAGE-FRAME BOLT	2
9.2 LINKAGE-FRAME/LINKAGE-C/STAYS WASHER	4
9.3 LINKAGE-FRAME BEARING SPACER	1
9.4 LINKAGE-SWINGARM BOLT	2
9.5 LINKAGE-SWINGARM WASHER	2
9.6 LINKAGE-SWINGARM CIRCLIP (Not used in alloy linkage)	2

10 LINKAGE BEARING KIT OIZ H/OMR/OMX

For alloy and carbon linkage

ART N°: X006	QUANTITY
BEARING 6800 10x19x5	4

11 ALLOY LINKAGE OIZ H/OMR

ART N°: X027	QUANTITY
THE LINKAGE IS SIZE SPECIFIC · One size for M/L/XL frames. · One size for 27S/29S frames	1

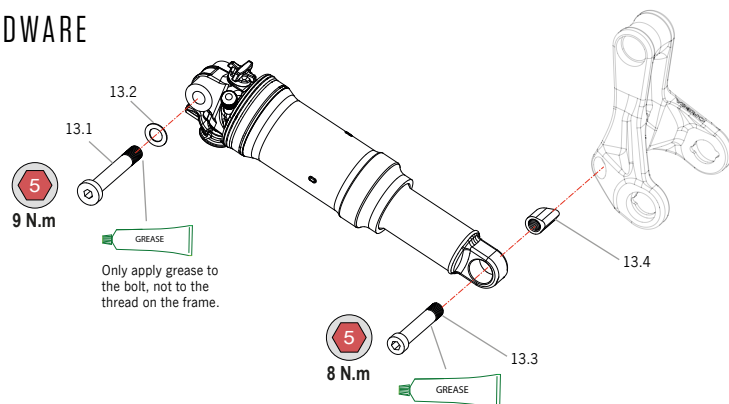
12 CARBON LINKAGE OIZ CARBON

The carbon linkage for OIZ OMR (2019-2020) and OIZ OMX is only available as a warranty or crash replacement item through an Orbea dealer.

SHOCK

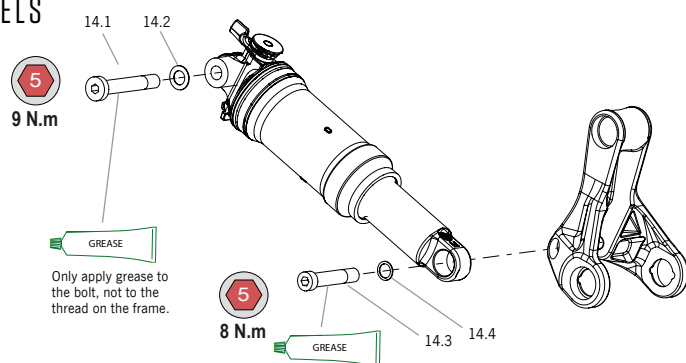
ASSEMBLY AND HARDWARE ON CARBON LINKAGE MODELS

OIZ OMR 2019
OIZ OMR 2020
(All the models
except M20 and M30)
OIZ OMX



ASSEMBLY AND HARDWARE ON ALLOY LINKAGE MODELS

OIZ OMR 2020 M20-M30
OIZ OMR 2021



⚠ Always follow the recommended torque settings.

13 SHOCK FIXING HARWARE KIT

For carbon linkage

OIZ OMR (2019-2020) / OIZ OMX

ART N°: X008	QUANTITY
13.1 SHOCK-FRAME BOLT	1
13.2 SHOCK-FRAME WASHER	1
13.3 SHOCK-LINKAGE BOLT	1
13.4 SHOCK-LINKAGE NUT	1

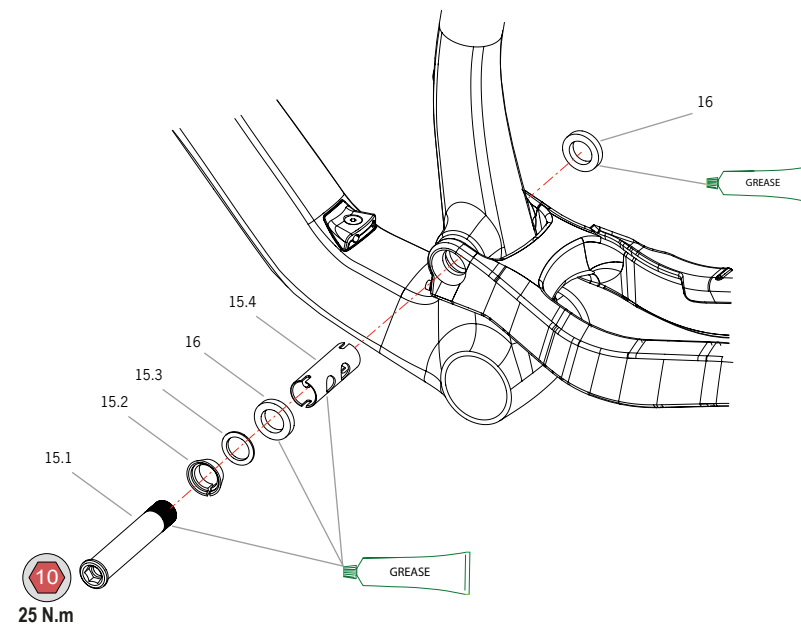
14 SHOCK FIXING HARWARE KIT

For alloy linkage

OIZ OMR 2020-2021

ART N°: X028	QUANTITY
14.1 SHOCK-FRAME BOLT	1
14.2 SHOCK-FRAME WASHER	1
14.3 SHOCK-LINKAGE BOLT	1
14.4 SHOCK-LINKAGE WASHER	1

MAIN PIVOT



⚠ Always follow the recommended torque settings.

15 MAIN PIVOT HARDWARE KIT

OIZ OMR / OIZ OMX

ART N°: X009	QUANTITY
15.1 MAIN PIVOT AXLE	1
15.2 MAIN PIVOT CONE	1
15.3 MAIN PIVOT WASHER	1
15.4 BEARING SPACER	1

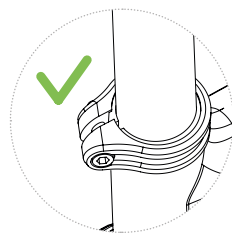
16 MAIN PIVOT BEARING KIT

OIZ OMR / OIZ OMX

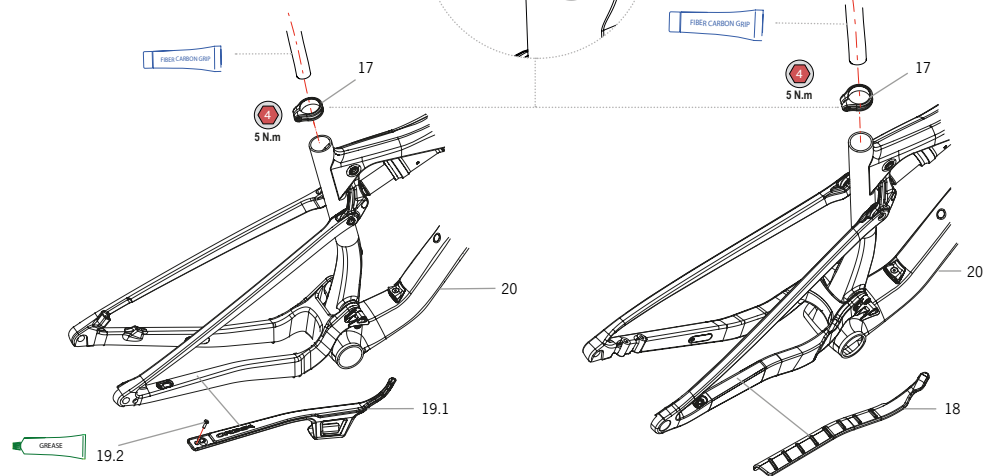
ART N°: X010	QUANTITY
BEARING 6802 15x24x5	2

SEATPOST CLAMP AND PROTECTORS

Always follow the recommended torque settings.



Correct clamp position



OIZ OMR

OIZ OMX

17 SEATPOST CLAMP OIZ 37MM OIZ CARBON

OIZ OMR / OIZ OMX

ART N°: X011	QUANTITY
SEATPOST CLAMP OIZ 37mm OIZ CARBON	1

18 C/STAY ADHESIVE RUBBER PROTECTOR OIZ OMX

OIZ OMX

ART N°: X012	QUANTITY
C/STAY ADHESIVE RUBBER PROTECTOR OIZ OMX	1

19 C/STAY RUBBER PROTECTOR OIZ OMR

OIZ OMR

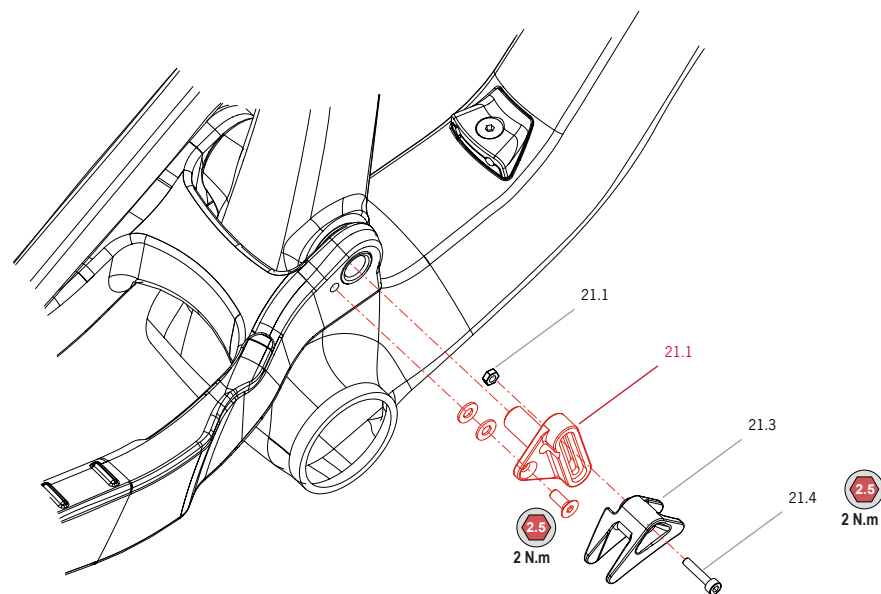
ART N°: X029	QUANTITY
19.1 C/STAY RUBBER PROTECTOR OIZ OMR	1
19.2 BOLT M3x12	1

20 DOWNTUBE ADHESIVE TRANSPARENT PROTECTOR

OIZ OMR / OIZ OMX

ART N°: X013	QUANTITY
DOWNTUBE ADHESIVE TRANSPARENT PROTECTOR	1

CHAINGUIDE



WASHERS

SRAM	2x0.5mm
SHIMANO 1X12	3x05mm with Raceface cranks and chainring
SHIMANO 1X11	2x0.5 mm

Always follow the recommended torque settings.

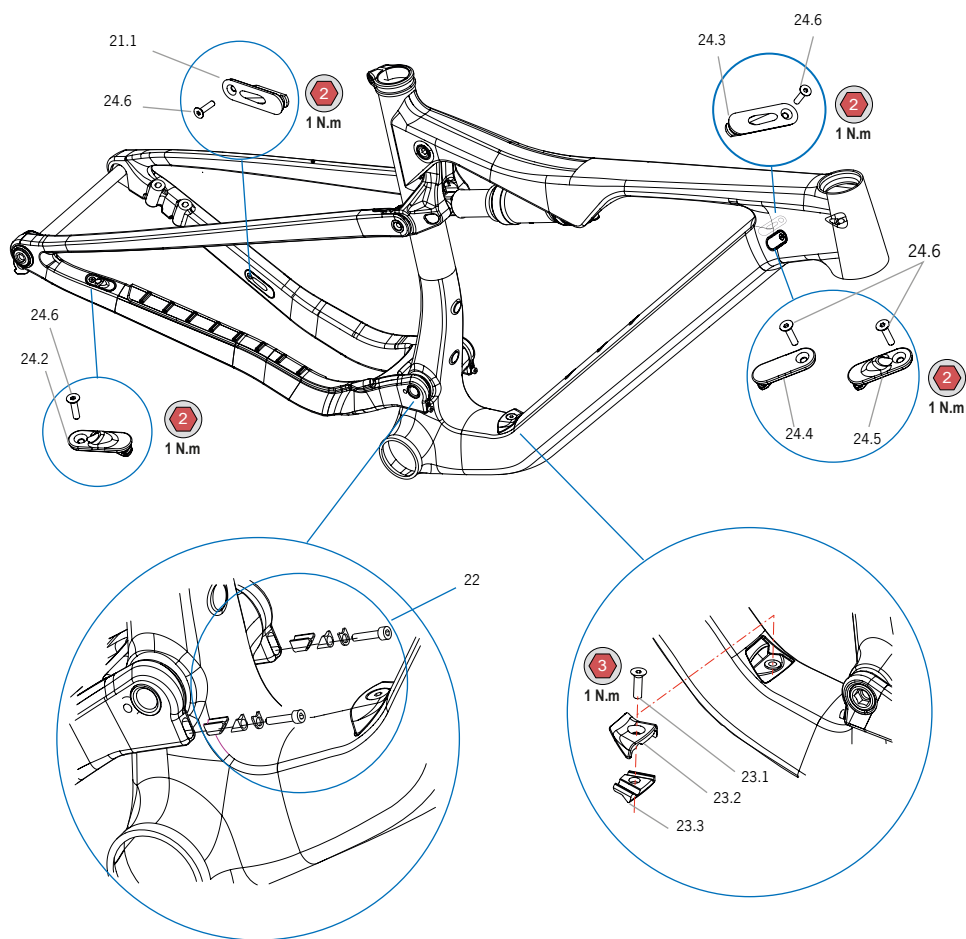
21 CHAINGUIDE OIZ OMR/OMX

OIZ OMR / OIZ OMX

ART N°: X014	QUANTITY
21.1 NUT M3	1
21.2 CHAINGUIDE KIT OIZ CARBON Chainguide bracket (X1) Washers 0.5mm (X3) Chainguide bolt (X1)	1
21.3 CHAINGUIDE 1X	1
21.4 BOLT M3x15	1

CABLING

FRAME STOPS / CABLEGUIDES (OIZ OMR/OIZ OMX)



22 SWINGARM CABLE GUIDE WEDGE KIT OIZ CARBON

OIZ OMR / OIZ OMX

ART N°: X015	QUANTITY
22.1 BOLT CABLEGUIDE WEDGE	2
22.2 WASHER CABLEGUIDE WEDGE	2
22.3 EXTERNAL WEDGE	2
22.4 INTERNAL WEDGE	2

23 DOWNTUBE BB CABLEGUIDE KIT OIZ CARBON

OIZ OMR / OIZ OMX

ART N°: X016	QUANTITY
23.1 COUNTERSUNK BOLT M5x18	1
23.2 DOUBLE CABLE GUIDE TOP	1
23.3 DOUBLE CABLE GUIDE BOTTOM	1

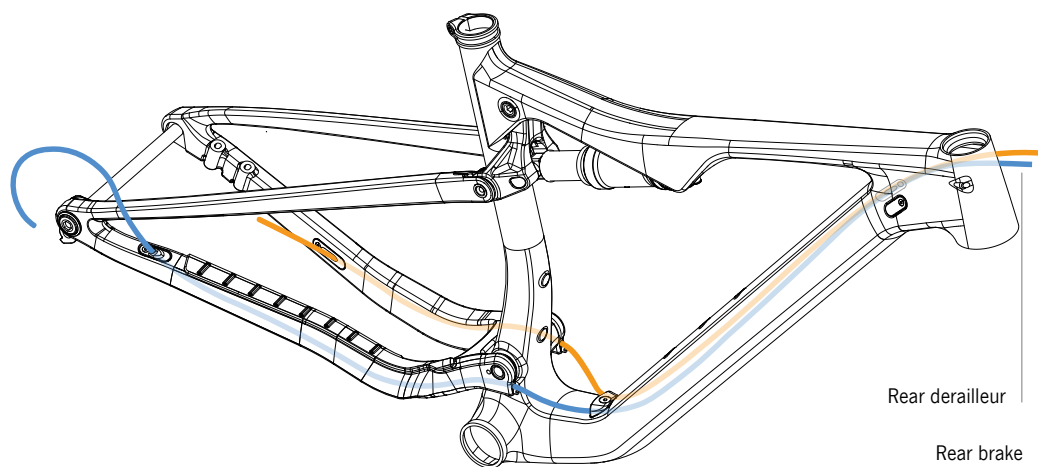
24 FRAME CABLEGUIDE KIT OIZ CARBON

OIZ OMR / OIZ OMX

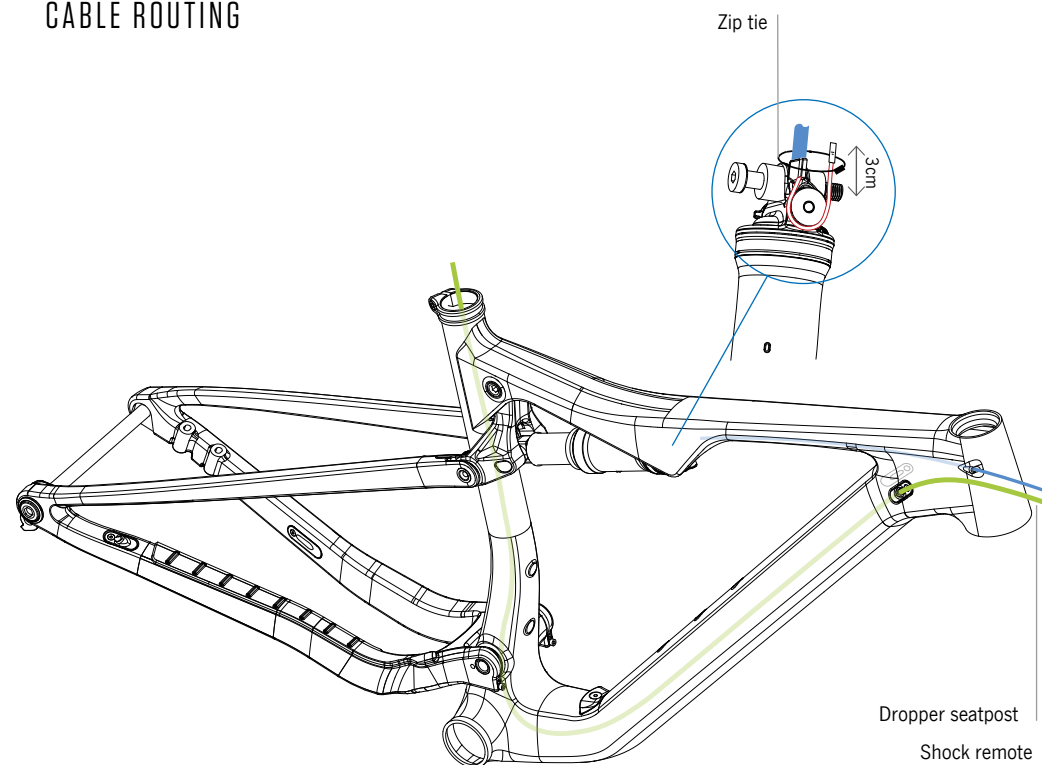
ART N°: X017	QUANTITY
24.1 CABLEGUIDE BRAKE LEFT C/STAY	1
24.2 CABLEGUIDE DERAIL. RIGHT C/STAY Not used in OIZ OMR	1
24.3 CABLEGUIDE BRAKE-DERAIL. D/T RIGHT	1
24.4 BLIND FRAMESTOP D/T Models without dropper seatpost	1
24.5 CABLEGUIDE DROPPER SEATPOST D/T	1
24.6 COUNTERSUNK BOLT M3x12	4

CABLING

REAR BRAKE AND REAR DERAILLEUR CABLE ROUTING



SHOCK AND DROPPER SEATPOST REMOTES CABLE ROUTING



NOTICE The rear shock remote cable must be cut at least 3 cm from the point it leaves the remote dial.

The excess should be left inside the toptube and parallel to the remote outer cable. Use a zip tie to hold the inner cable to the outer to avoid contact with the frame. No do tighten the zip tie too much to allow for the correct operation of the remote.

SUSPENSION

FOX DPS I-LINE SHOCK

Recommended shock pressures

XC (190X40)			TR (190X45)	
TOTAL WEIGHT CICLIST+GEAR	AIR PRESSURE	CLICKS REBOUND	AIR PRESSURE	CLICKS REBOUND
kg	psi	from open	psi	from open
60	150	2	141	1
65	162	3	153	2
70	175	4	165	3
75	187	5	176	4
80	200	6	188	5
85	212	7	200	6
90	225	8	211	7
95	237	9	223	8
100	250	10	235	9

These are recommended pressures. They can vary depending on the riding style and terrain conditions.

Orbea y Fox recommend to adjust the air pressure until the desired SAG measurement is achieved. A 20% SAG will provide a firm riding feeling with more support, while a 25% SAG will provide a smoother riding feeling.

Once the desired SAG is achieved, adjust the Rebound dial according to the air pressure reading.

Consult the Fox DPS shock tuning guide here:

www.ridefox.com/dl/bike/my21/605-00-219-FLOAT-DPS-Tuning-Guide-white-RevA.pdf

FOX 34 FORK

Consult the complete Fox 34 tuning guide here:

www.ridefox.com/fox17/help.php?m=bike&id=1081

The following are recommended fork settings, they may vary depending on the riding style and terrain conditions.

FOX 34 FORK AIR PRESSURE SUGGESTIONS*			
WEIGHT OF CYCLIST+GEAR		AIR PRESSURE	
lbs	kg	psi	bar
120-150	54-68	58-68	4.0-4.7
150-180	68-82	72-82	5.0-5.7
180-210	82-95	86-96	5.9-6.6
210-250	95-113	100-114	6.9-7.9

* Recommended initial air pressures to adjust SAG on 34 SC, Float and Rhythm forks

FOX 34 FORK REBOUND SETTINGS SUGGESTIONS

34mm FLOAT SC Air pressure psi/ bar)	FIT4 Rebound	GRIP Rebound
65psi/ 4.5 bar	12	13
70psi/ 4.8 bar	11	12
74psi/ 5.1 bar	10	11
80psi/ 5.5 bar	9	10
85psi/ 5.9 bar	8	9
90psi/ 6.2 bar	7	8
96psi/ 6.6 bar	6	7
101psi/ 7.0 bar	6	6
106psi/ 7.3 bar	5	5
111psi/ 7.6 bar	4	4
117psi/ 8.0 bar	3	3
122psi/ 8.4 bar	2	2
126psi/ 8.7 bar	1	1

The rebound adjustment depends on the shock air pressure. The more air pressure, the more closed the rebound circuit will have to be.

Use the final air pressure on your shock to find the correct rebound setting. Turn the rebound dial clock-wise to the fully closed position.

Then count "clicks" as per the table below.

06 SHOCK, FORK AND DROPPER REMOTE LEVER OC SQUIDLOCK

Consult the full Squidlock user guide from the manuals section on our web.

TECHNICAL SPECIFICATIONS

MATERIALS	
Body	ALUMINIUM
Levers	ALUMINIUM
Dropper remote	ALUMINIUM
Compatible forks	WTH FOX FIT4 PUSH-TO-UNLOCK CARTRIDGE
Compatible shocks	FOX FLOAT DPS I-LINE
Suspension remote positions	3*
Clamp diameter	22.2mm
Cable tension adjustment	INTEGRATED

* Squidlock unlocks the full performance of the FOX DPS shocks, which allow you to choose from three position –Open, Medium and Firm– enabling the bike to conform to any terrain. With Squidlock you will be able to access that third middle position, enjoying the full potential of the DPS technology.

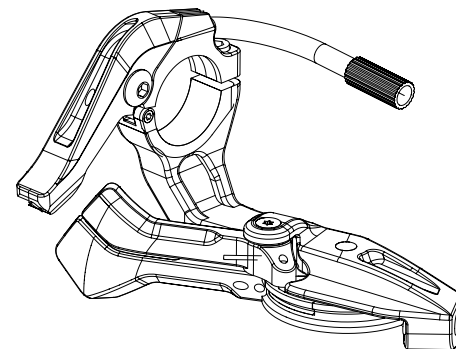
At the same time, Squidlock allows you to access to an intermediate position on the compression settings of FOX forks with GRIP cartridge (Performance Series).

FOX forks with FIT4 cartridge (Factory Series) will have 2 positions available (Firm and Open), but you will be able to tune the Open position compression setting with the black dial on top of the right leg.

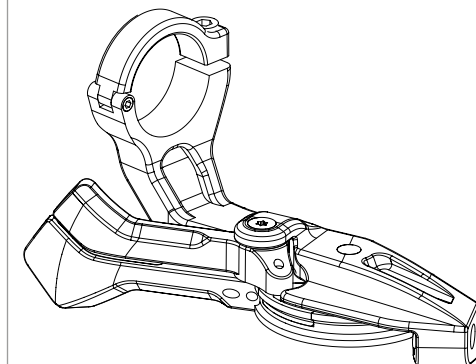
If in the description of your FOX fork with FIT4 cartridge (Factory Series) it specifies “2Pos”, it will mean that when Squidlock is in its middle position (DPS shock intermediate compression setting), it will mean that your fork will be kept in the Open mode, but you will be able to adjust the compression setting manually with the black dial.

ASSEMBLY OPTIONS

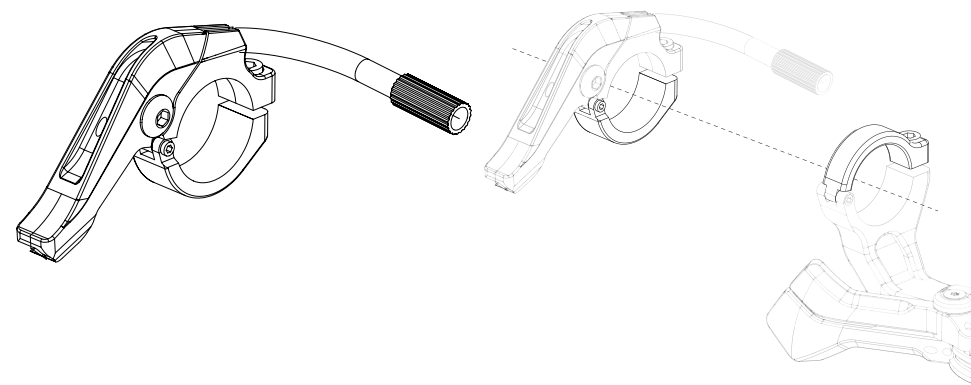
01. FORK+SHOCK+DROPPER REMOTE



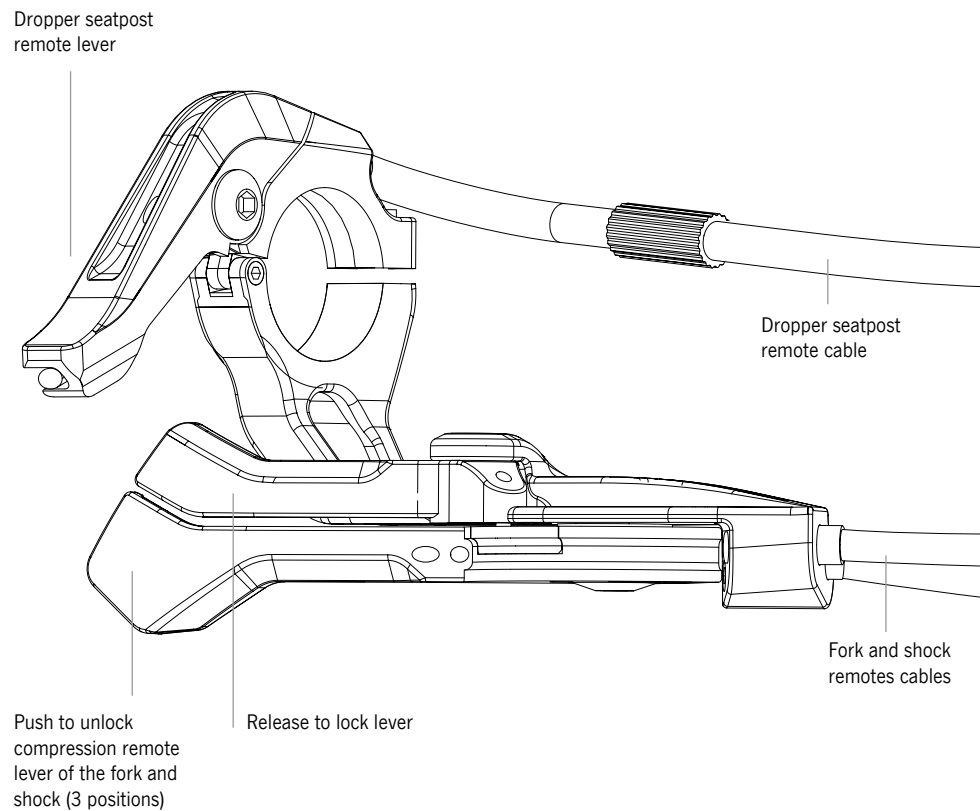
02. FORK+SHOCK REMOTE



03. DROPPER SEATPOST REMOTE



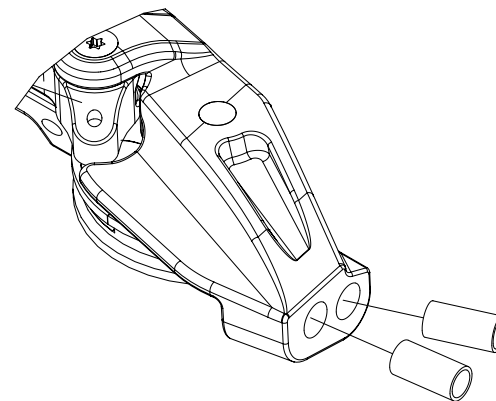
OPERATION



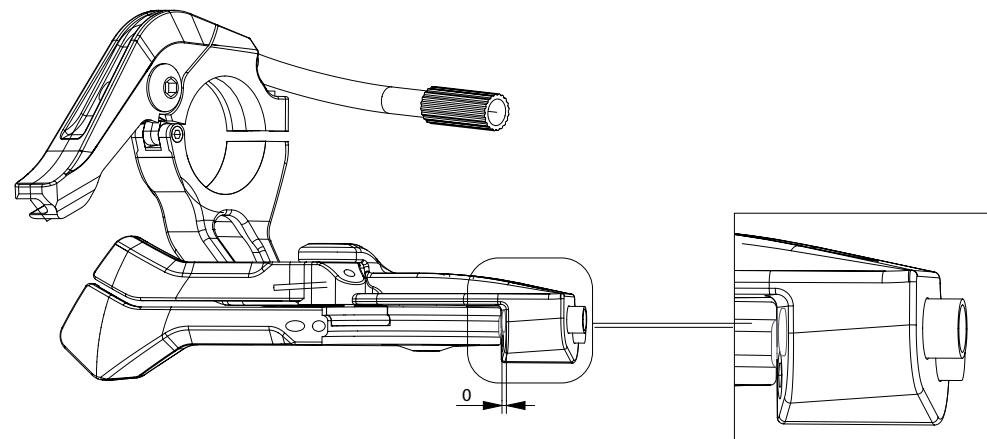
ASSEMBLY AND CABLE TENSION ADJUSTMENT

SUSPENSIONS CABLE TENSION ASSEMBLY AND ADJUSTMENT

01. Install the 4mm Jagwire metal ferrules on the shock and fork outers.



02. Start by setting the bolts flush with the inside face of the remote.

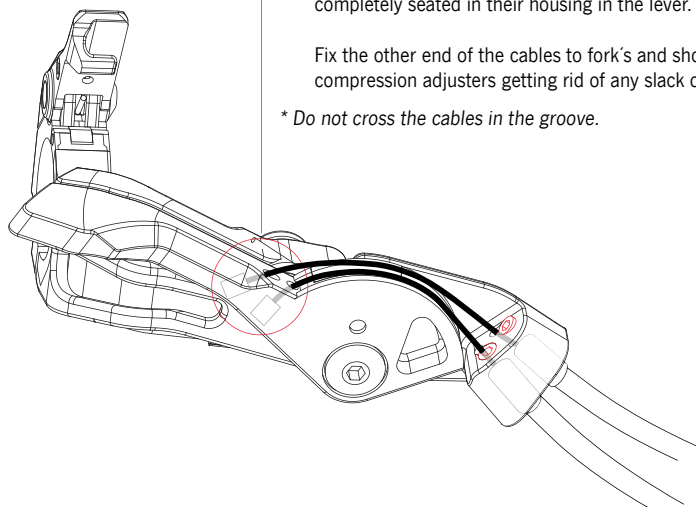


ASSEMBLY AND CABLE TENSION ADJUSTMENT

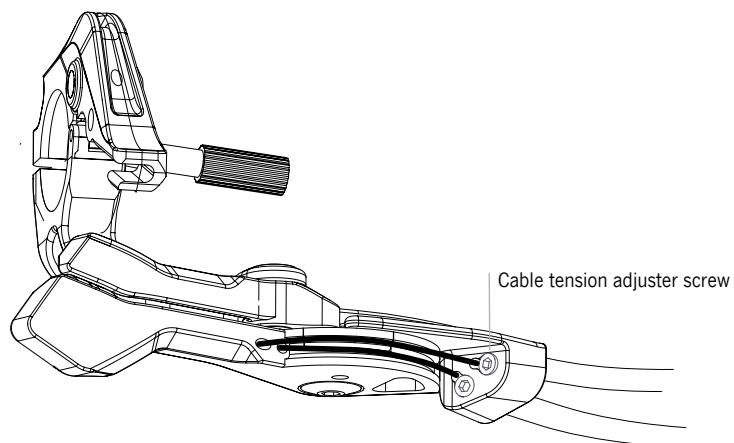
03. Install both cables, making sure that the cables's ends are completely seated in their housing in the lever.

Fix the other end of the cables to fork's and shock's compression adjusters getting rid of any slack on the cables.

** Do not cross the cables in the groove.*

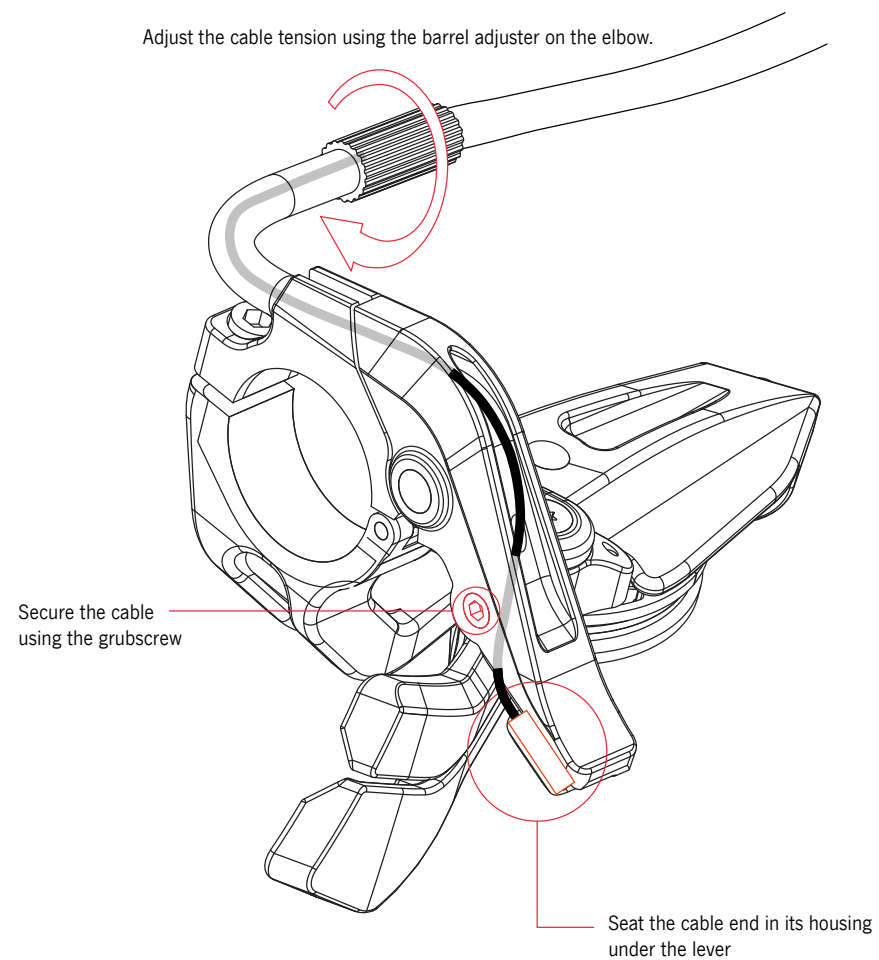


04. Use the adjuster screws to remove any slack left and do any fine adjustments to the cable tension.



DROPPER SEATPOST CABLE TENSION ASSEMBLY AND ADJUSTMENT

Adjust the cable tension using the barrel adjuster on the elbow.

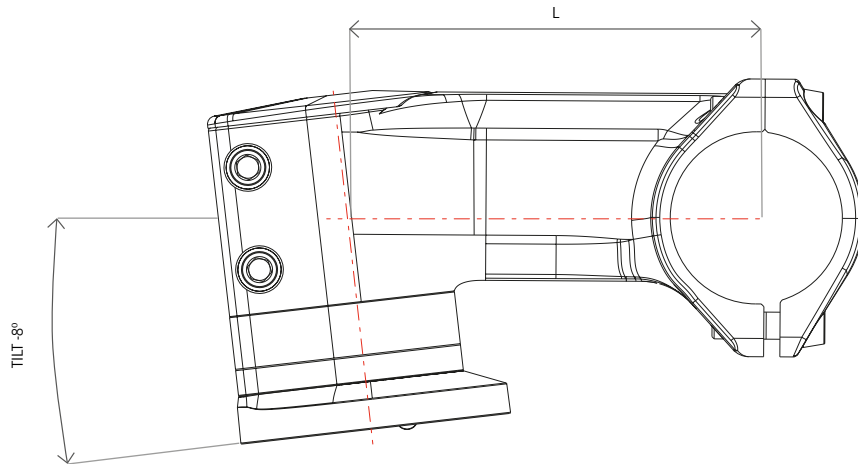


07 OC3 STEM

The OC3 MTB stem is assembled on all Oiz OMX models and some Oiz OMR models as an option.

To replace a standard stem for an OC3 stem on Oiz, the following components need to be replaced:

- Stem topcap
- Headset spacers
- Headset cover



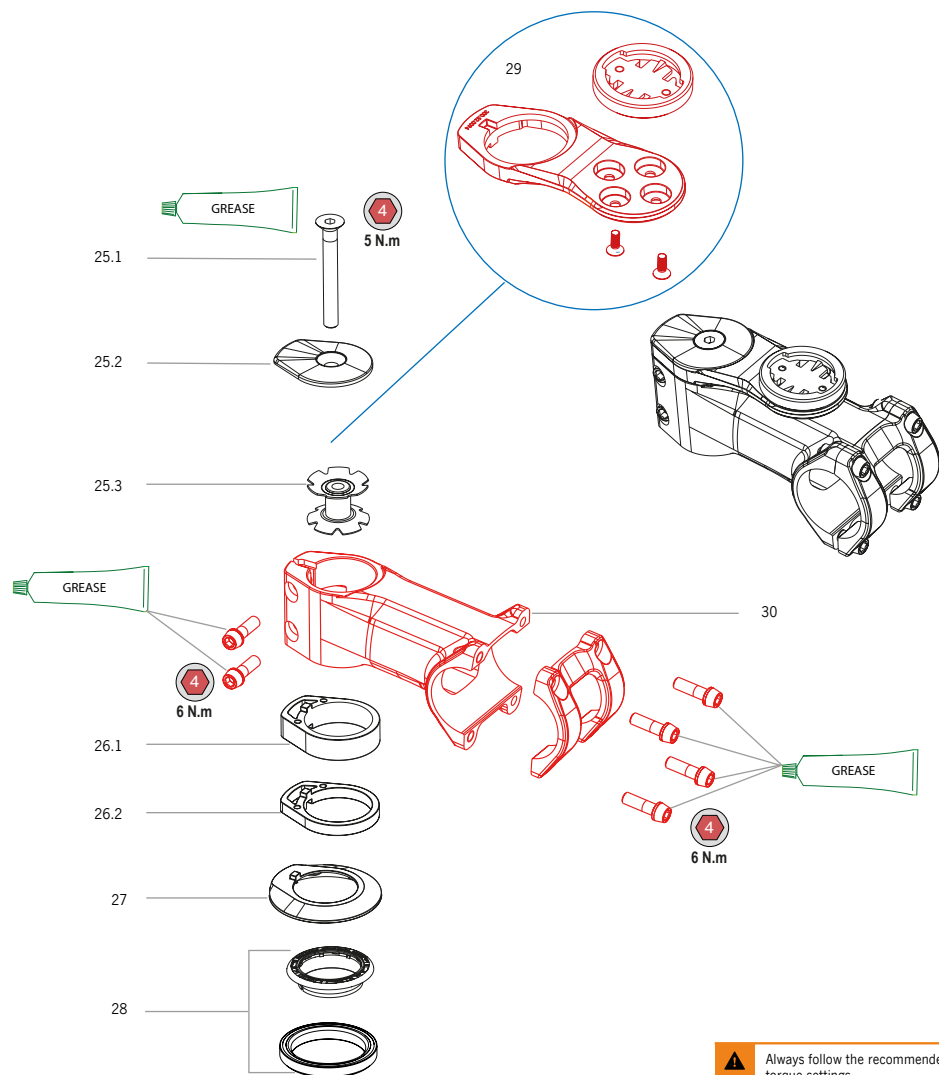
⚠ Never install headset spacers on top of the stem. The fork steerer must have the correct length so spacers are not needed on top of the stem and both stem fixing bolts clamp the steerer tube.

⚠ Do not install more than 30mm worth of headset spacers below the stem.

TECHNICAL SPECIFICATIONS

MATERIAL	ALUMINIUM
FORK STEERER TUBE	
Diameter	Ø1" 1/8
Clamping height	35mm
Maximum headset spacers	Depends on the frame
HANDLEBAR	
Diameter	Ø31.8mm
	60mm
Available lengths (L)	75mm
	90mm
TILT	-8°
FRAME. CONVENCIONAL. NO BLOCKLOCK	
Headset cover height	5.9mm
Headtube external Ø	46mm
Top bearing external Ø	42mm
Top bearing stack outside of the headtube	2.9mm
HEADSET SPACERS	Specific Orbea profiled
STEM TOPCAP	Specific Orbea profiled
COMPUTER HOLDER (OPTIONAL)	
Specific Orbea	Without computer weight or size limit
COMPATIBLE COMPUTERS	Garmin
	Wahoo
WEIGHT	125gr (75mm)

OC3 STEM



 Always follow the recommended torque settings.

25 OC3 MTB STEM TOPCAP KIT

Includes starnut and preload bolt

ART N°: X018	QUANTITY
25.1 BOLT M6x50	1
25.2 OC3 TOPCAP	1
25.3 STARNUT 1 1/8"	1

26 OC3 MTB HEADSET SPACERS KIT

ART N°: X021	QUANTITY
26.1 OC3 HEADSET SPACER 10mm	2
26.2 OC3 HEADSET SPACER 5mm	2

27 HEADSET COVER OC3 MTB DIAM 46

ART N°: X001	QUANTITY
HEADSET COVER OC3 MTB DIAM 46	1

NOTICE 28 The OC3 MTB headset is compatible with the Acros headset installed by Orbea on Oiz OMR models with a standard stem. It is not necessary to replace the top bearing and the compression ring assembly if these are currently installed on the bicycle. If the top bearing assembly has been replaced previously for a different one, the OC3 headset cover may not work correctly. In this case, the top bearing and the compression ring must be replaced for the article X002, listed on the headset section of this manual.

29 OC3 TOPCAP COMPUTER MOUNT KIT

ART N°: X020	QUANTITY
29.1 TOPCAP COMPUTER MOUNT	1
29.2 GARMIN ADAPTER	1
29.3 WAHOO ADAPTER	1
29.4 BOLT M3x8 COUNTERSUNK	2

OC3 STEMS

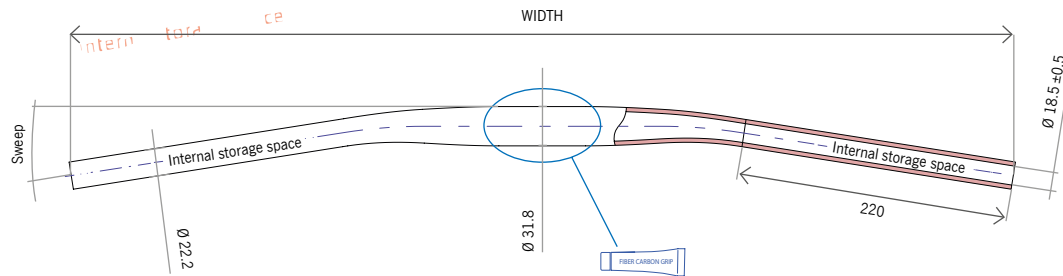
30 OC3 MTB STEM

ART N°: X019	QUANTITY
OC3 MTB STEM*	1
Topcap not included Includes faceplate and 6 bolts M5x15	

* Available in sizes: 60mm, 75mm, 90mm.

08 OC3 MTB CARBON HANDLEBAR

The OC3 MTB carbon handlebar is assembled on some Oiz OMX/OMR models and is available as an option on other models.



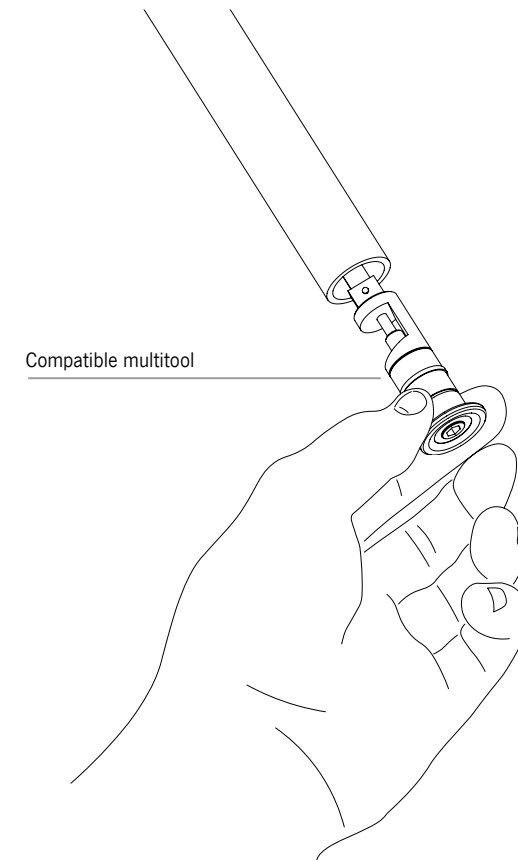
TECHNICAL SPECIFICATIONS

Material	CARBON
Recommended use	XC
Weight	197gr
Width	780mm
Sweep	9°
Rise	0mm
Effective reach	38mm
Stem clamping diameter	31.8mm
Levers external diameter	22.2mm
Internal diameter (multitool storage)	18mm \pm 0.5mm
Multitool storage area length	220mm

MULTITOOL STORAGE

The OC3 MTB carbon handlebar allows for storage of tools of up to 18mm diameter inside the handlebar.

Introduce your compatible multitool into the handlebar end and fix it in position with the multitool fixing method so it remains secure during riding.



09 DECLARATION OF CONFORMITY

CE **DECLARACIÓN DE CONFORMIDAD CE**
EC DECLARATION OF CONFORMITY

El fabricante / The manufacturer: Orbea S. Coop. Ltda
Polígono Industrial Goitondo s/n
48269, Mallabia (Bizkaia) - Spain

Declara que los siguientes productos / Declares that the following products:

Descripción / Description	: Bicicleta
Marca / Make	: ORBEA
Modelos / Models	: ALMA, AVANT, CARPE, COMFORT, DUDE, GROW, MX 27, MX 29, MX 24, MX 20, MX 16, KATU, LOKI, OIZ, ORCA, ORDU, OCCAM, RALLON y SPORT.

Año de construcción / Year of manufacture : 2020 and 2021

Cumplen con las siguientes Directivas Europeas / Fulfills the following European Directives:

- Directiva 2001/95/CE / Directive 2001/95/EC
- Decision de la Comisión 2015/681/CE / Decision of Commission 2015/681/EC

El sistema de fabricación esta gestionado y controlado según ISO 9001:2015

Cumple con los requerimientos del Decreto Frances N.º 95-937 del 1995/08/24 / Comply with the requirement of France law N. 95-937 dated 1995/08/24

Cumple con los requerimientos del Decreto Español N.º 339/2014 del 2014/05/09 / Comply with the requirement of Spanish law N.º 339/2014 dated 2014/05/09


Cumple con las siguientes normas internacionales / The following international standards :

- EN ISO 4210 (1 al 9):2014

Persona autorizada para elaborar el expediente técnico / Authorized person to elaborate the technical file:

Nombre / Name	: Aitor Juaristi
Dirección / Address	: Polígono Industrial Goitondo s/n 48269, Mallabia (Bizkaia) - Spain

Orbea S. Coop. Ltda


Aitor Juaristi
Quality Manager
26/ 06 / 2020

10 ADDITIONAL INFORMATION

ORBEA participates actively on facebook and Twitter with our fantastic global community of riders. Looking to find spots to ride or plan a vacation? Someone will have the answers:

FACEBOOK

www.facebook.com/OrbeaBicycles

TWITTER

www.twitter.com/Orbea/

YOUTUBE

Visit our Orbea Channel on You Tube for a variety of helpful setup and tech videos:

www.youtube.com/user/OrbeaBicycles

INSTAGRAM

www.instagram.com/orbeabicycles

ORBEA CONTENT

View and download photos, videos and documents.

content.orbea.com/us-en/

BLOG ORBEA

www.orbea.com/es-es/blog/

YOUR ORBEA DEALER

Our dealers are experts and should be able to assist you with setting up and maintaining your Orbea bicycle. A complete listing of Orbea dealers and distributors can be located on our website:

www.orbea.com/us-en/dealers/?country=INT

CONTACT

Access Orbea's contact details and form at:

www.orbea.com/es-es/contacto

USA:

www.orbea.com/us-en/contact/



ÍNDICE

01 INTRODUCCIÓN	58
Leyenda de símbolos	
02 GARANTÍA ORBEA	60
03 MANTENIMIENTO	62
Periodos de mantenimiento	
Recambios	
Después de un golpe o impacto	
04 ADVERTENCIAS DE USO	66
Tamaño máximo de cubierta	
Inserción mínima de la tija	
Longitud máxima de la horquilla	
Máximo número de separadores de dirección	
Separadores de dirección encima de la potencia	
Uso previsto	
05 OIZ CARBON	68
Geometría y ergonomía	
Especificaciones técnicas	
Montaje y repuestos	
Dirección	
Eje trasero / Pata de cambio	
Bieleta	
Amarre de amortiguador	
Punto de giro principal	
Abrazadera de sillín / protectores	
Guía cadena	
Cableado	
Suspensión	
06 REMOTO DE SUSPENSIONES SQUIDLOCK	96
Especificaciones técnicas	
Opciones de montaje	
Funcionamiento	
Montaje y ajuste de la tensión de cable	
07 POTENCIA OC3	102
08 MANILLAR OC3	106
09 DECLARACIÓN DE CONFORMIDAD	108
10 INFORMACIÓN ADICIONAL	109

01 INTRODUCCIÓN

Este manual técnico contiene información importante de tu bicicleta sobre su uso, mantenimiento y repuestos. Léelo con atención.

Este documento es un suplemento del Manual General de Usuario de bicicletas y componentes Orbea, que describe de forma más detallada el uso apropiado y ajuste de los componentes generales de las bicicletas para una circulación y operación seguras. Puedes ver y descargar el Manual de Usuario, así como el resto de manuales técnicos de productos Orbea, de nuestra página web:

www.orbea.com/es-es/soporte/manuales

Puedes consultar la información relevante de uso, mantenimiento y características de los componentes de otros fabricantes montados en nuestras bicicletas, como ruedas, manillares, sistemas de asistencia al pedaleo, horquillas de suspensión, etc., en la web del fabricante en cuestión o a través de su distribuidor en tu país.





LEYENDA DE SÍMBOLOS


A lo largo de este manual técnico, se utilizan varios símbolos que detallan instrucciones y advertencias de uso, mantenimiento y montaje. Presta atención a estos símbolos para evitar situaciones peligrosas y asegurar el uso y montaje correcto de todos los componentes.


El significado de estos símbolos se explica a continuación. En este manual, puede que el símbolo aparezca acompañado únicamente de la instrucción relevante para el componente en que describe. Lee la siguiente información con atención para entender su significado.

INSTRUCCIONES DE SEGURIDAD

 **PELIGRO:** Situación peligrosa que, si no se evita, provocará lesiones graves o incluso la muerte.

 **ADVERTENCIA:** Situación peligrosa que, si no se evita, puede causar lesiones graves o incluso la muerte.

 **ATENCIÓN:** Situación peligrosa que, de no evitarse, podría provocar lesiones leves o moderadas.

 **AVISO:** Situación no relacionada con lesiones físicas. Información relevante.


Los símbolos PELIGRO y ADVERTENCIA siempre implican un riesgo de accidente si no se toman medidas para evitar la situación que describen. Un accidente circulando con una bicicleta siempre puede conllevar riesgo de lesiones graves o incluso de muerte. En este manual no siempre se repetirá el riesgo de muerte cuando aparezcan estos símbolos, ya que el riesgo se detalla en este punto.


HERRAMIENTAS





PARES DE APRIETE: El par de apriete correspondiente (en newton/metro) aparece indicado debajo del símbolo de la herramienta a usar para el elemento que describe.

TIPO DECOMPUESTO

 **ACEITE:** Lubricación ligera de elementos como cadenas y cables.

 **GRASA:** Grasa de montaje de calidad para evitar ruidos y fijación de elementos.

 **PASTA DE CARBONO:** Compuesto de montaje para elementos de carbono para aumentar fricción entre elementos.

 **LOCTITE SERIE 600:** Fijador de piezas cilíndricas.

 **LOCTITE SERIE 200:** Fijador o trabarrosas. Resistencia media.

 **LOCTITE SERIE 400:** Adhesivo instantáneo.

02 GARANTÍA ORBEA

Nuestro esfuerzo continuo y diario por ofrecer la máxima calidad en nuestras bicicletas nos permite brindar la siguiente garantía y condiciones de cobertura:

GARANTÍA LEGAL

Orbea ofrece al propietario original de la bicicleta Orbea, horquilla rígida o el componente OC una garantía legal de 2 años desde el momento de la compra del artículo, o el periodo estipulado como garantía legal en el país de compra.

Esta garantía cubre todos los productos de Orbea frente a defectos de fabricación y/o falta de conformidad y garantiza la reparación o sustitución del producto defectuoso sin coste adicional para el cliente afectado. Igualmente, esta garantía cubre también los defectos de pintura, barniz y corrosión de todos los cuadros y horquillas rígidas que montamos en nuestras bicicletas por el periodo especificado en el párrafo anterior de esta garantía.

Esta garantía no cubre en ningún caso los daños derivados de un uso inadecuado, caídas o accidentes o falta de mantenimiento, así como el deterioro habitual de las piezas de desgaste tales como, a título meramente informativo y no limitativo: retenes, rodamientos, cinta de manillar, radios, cubiertas, sillines, etc.

Para conocer la descripción completa de las condiciones de la cobertura y la garantía legal, visita:

www.orbea.com/es-es/garantia

GARANTÍA DE POR VIDA ORBEA

Como complemento a la garantía legal, Orbea ofrece al comprador original de la bicicleta, siempre que haya registrado su producto en el sitio web de Orbea en los 30 días siguientes a la compra, la garantía comercial de por vida Orbea, que cubre los cuadros y horquillas rígidas que montamos en nuestras bicicletas sin límite temporal frente a defectos de fabricación y conformidad de los materiales.

Esta garantía amplía el periodo original de cobertura de los defectos de pintura, barniz y corrosión de los cuadros y horquillas rígidas durante un año más al final del periodo de garantía legal.

La garantía comercial de por vida Orbea sólo cubre cuadros y horquillas rígidas, no componentes OC.

Para conocer la descripción completa de las condiciones de la garantía de por vida, visita:

www.orbea.com/es-es/garantia/#garantia-deporvida-orbea

REGISTRA TU BICICLETA

Para beneficiarte de la ampliación de la garantía de por vida Orbea, debes registrar tu bicicleta en los 30 días siguientes a su compra en:

www.orbea.com/es-es/acceso-registro?from=register-plate/

01. REGISTRA TU CUENTA

The screenshot shows the 'REGISTRAR EN ORBEA' section of the website. It includes a navigation bar with 'BIQUELINO', 'AJUSTE', 'PREVENCIÓN', 'EQUIPAMIENTO', and 'MANTENIMIENTO'. The main content area is titled '¿A QUÉ PUEDES PONERTE DE ORBEA?' and 'REGISTRAR EN ORBEA'. It contains a form with fields for 'EMAIL*', 'CONTRASEÑA*', and 'REPETIR CONTRASEÑA*'. There are also checkboxes for terms and conditions and a 'REGISTRAR' button.

02. REGISTRA TU MATRÍCULA

The screenshot shows the 'REGISTRO DE GARANTÍA' section of the website. It includes a navigation bar with 'BIQUELINO', 'AJUSTE', 'PREVENCIÓN', 'EQUIPAMIENTO', and 'MANTENIMIENTO'. The main content area is titled 'REGISTRO DE GARANTÍA' and 'REGISTRAR TU MATRÍCULA'. It contains a form with fields for 'MATRÍCULA*' and 'TIPO DE COMPRA*'. There are also checkboxes for terms and conditions and a 'REGISTRAR MATRÍCULA' button.

03. DONDE ENCONTRAR TU MATRÍCULA



PROCESO DE RECLAMACIONES DE GARANTÍA

Todas las reclamaciones de garantía deben ser procesadas a través de un distribuidor autorizado Orbea, quien realizará el diagnóstico inicial y remitirá a Orbea toda la documentación necesaria para realizar un diagnóstico completo de la reclamación en cuestión. El distribuidor informará al propietario del estado del proceso y de la decisión sobre la reclamación de garantía por Orbea.

Te recomendamos que siempre acudas al distribuidor donde compraste tu bicicleta para tramitar una reclamación de garantía, o a aquel que elegiste durante el proceso de compra de una bicicleta que te fue entregada directamente en tu domicilio. En caso de no poder acudir al distribuidor original, puedes comprobar la lista de distribuidores autorizados en nuestra web o contactar con Orbea para que te indiquemos el distribuidor al que acudir.

www.orbea.com/es-es/distribuidores/?country

www.orbea.com/es-es/contacto/

03 MANTENIMIENTO

Los productos Orbea son cuidadosamente diseñados para ser duraderos, eficientes y fáciles de mantener. Los cuadros y horquillas de carbono y aluminio son extremadamente resistentes a la corrosión.

Sin embargo, tu bicicleta necesita un mantenimiento periódico de sus componentes para asegurar su correcto funcionamiento, seguridad y longevidad.

MANTÉN LIMPIA TU BICICLETA

Limpia tu bicicleta con agua y jabón suave de manera regular para mantenerla como el primer día y poder comprobar el estado del cuadro y sus componentes. No utilices agua a presión, ya que podría dañar componentes como los rodamientos o los tubos del cuadro.

Los desengrasantes a base de cítricos son biodegradables y resultan muy eficaces para eliminar la grasa de los componentes de la transmisión y la cadena.



La suciedad acumulada puede dificultar la inspección visual de los componentes y ocultar daños que podrían potencialmente producir averías o accidentes.

AVISO

La suciedad acumulada provoca el desgaste prematuro de los componentes, y puede incluso dañar el cuadro de la bicicleta en zonas como alojamientos de rodamientos y partes móviles. Los daños por falta de limpieza y mantenimiento no están contemplados por las coberturas de garantía.

MANTÉN LUBRICADA TU TRANSMISIÓN

Una vez hayas limpiado tu bicicleta, lubrica la transmisión, concretamente la cadena. Utiliza la mínima cantidad necesaria para lubricar los eslabones, limpiando cualquier exceso para evitar que éste atraiga la suciedad y provoque que la transmisión no funcione correctamente y el desgaste prematuro de los componentes.



Evita el uso de lubricantes en aerosol para que éstos no se depositen en las superficies de frenado. Siempre comprueba los frenos tras lubricar la transmisión.

INSPECCIONA TU BICICLETA ANTES DE CADA SALIDA

Realiza una inspección rápida antes de cada salida para verificar que tu bicicleta se encuentra en óptimo estado de funcionamiento. Podrías encontrar pequeños problemas que se pueden convertir en incidencias importantes durante el trayecto.

CUADRO: Inspecciona el cuadro y la horquilla en busca de daños o grietas. No debe presentar ruidos extraños. Ante cualquier daño en el cuadro, evita el uso de la bicicleta y contacta con tu distribuidor autorizado para una revisión.

CADENA: Debe estar limpia y lubricada, y la transmisión no debe producir ruidos fuera de lo normal.

FRENOS: Verifica que los frenos funcionan correctamente y de manera segura. Verifica los pares de apriete de los componentes.

CUBIERTAS: Comprueba el desgaste de las cubiertas y busca cortes en la banda de rodadura o en los laterales, si encuentras daños, reemplaza la cubierta. Comprueba que la presión de los neumáticos es la adecuada.

RUEDAS: Comprueba que las ruedas giran de manera suave y que no tiene desviaciones laterales. Tira ligeramente de la rueda hacia los lados para comprobar que no hay ningún juego lateral en los rodamientos. Verifica que no haya ningún radio roto o flojo. Comprueba que los ejes o cierres rápidos están apretados de manera segura y al par de apriete correcto.

DIRECCIÓN: Acciona el freno delantero y mueve la parte frontal de la bicicleta hacia adelante y hacia atrás ejerciendo presión en el manillar con la rueda delantera en el suelo. Comprueba que no haya ruidos extraños o movimiento de la dirección, que podría indicar que los rodamientos están gastados o la dirección no está apretada correctamente. Con la dirección ajustada correctamente, comprueba que la dirección gira de manera suave.

PUNTOS DE GIRO DEL BASCULANTE: En bicicletas de doble suspensión, comprueba que todos los puntos de giro del basculante giren de manera suave y no presenten juego en los rodamientos. Tira del basculante hacia un lado y otro de la bicicleta y presta atención a ruidos o juego

en los puntos de giro. Si el basculante no funciona suavemente o presenta juego, podría ser un indicador de que los pares de apriete no son correctos o que los rodamientos están desgastados o dañados.

RODAMIENTOS: Los rodamientos (eje de pedalier, puntos de giro del basculante, dirección, ruedas, etc) son elementos de desgaste que deben ser comprobados periódicamente para garantizar su correcto funcionamiento. Rodamientos en mal estado pueden dañar los componentes en los que están instalados. Condiciones meteorológicas adversas aceleran el desgaste de los rodamientos. Rodamientos que presentan juego o que no giran suavemente deben ser reemplazados inmediatamente. Ante cualquier duda, consulta con tu distribuidor autorizado.

AVISO

Daños en componentes como el cuadro, ruedas de tu bicicleta, etc, derivados de falta de mantenimiento y sustitución de los rodamientos no están cubiertos por las condiciones de la garantía.



No seguir las indicaciones descritas en estos puntos y utilizar una bicicleta que presenta los síntomas descritos puede provocar accidentes y lesiones graves.



PARES DE APRIETE. Siempre comprueba los pares de apriete e instala los componentes descritos en este manual siguiendo las indicaciones del par de apriete. Sigue las indicaciones de pares de apriete para componentes de otros fabricantes instalados en tu bicicleta Orbea. No observar estas indicaciones puede conducir a la falla de los componentes, accidentes e incluso la muerte.

PERIODOS DE MANTENIMIENTO

AVISO

Los periodos de mantenimiento de los componentes indicados a continuación son orientativos, y dependen en gran medida de factores como las condiciones meteorológicas de uso de la bicicleta (condiciones adversas reducen considerablemente la vida de los componentes y los tiempos de mantenimiento), limpieza de la bicicleta y sus componentes (componentes con suciedad acumulada se desgastan más rápidamente) y uso (un uso más exigente de la bicicleta requerirá periodos de mantenimiento más cortos).

Para componentes de otras marcas montados en bicicletas Orbea, puedes comprobar los periodos de mantenimiento recomendados u obligatorios en la web del fabricante o contactando con el distribuidor de la marca en tu país.

AVISO

Daños en los componentes derivados del no cumplimiento de los periodos de mantenimiento podría ocasionar daños que no estarían cubiertos por las condiciones de garantía de Orbea o del fabricante del componente.



El no cumplimiento de los periodos de mantenimiento puede producir daños en los componentes que deriven en averías y accidentes.

DIRECCIÓN:

- Inspección del funcionamiento antes de cada uso de la bicicleta.
- Desmontaje e inspección manual de los rodamientos cada 6 meses de uso.

PEDALIER:

- Inspección del funcionamiento antes de cada uso de la bicicleta.
- Desmontaje e inspección manual de los rodamientos cada 6 meses de uso.

TRANSMISIÓN:

- Inspección del funcionamiento antes de cada uso de la bicicleta.
- Inspección regular del desgaste de la cadena cada 500 km. Una cadena gastada más allá de las recomendaciones del fabricante debe ser sustituida para evitar daños al resto de componentes de la transmisión. No observar las indicaciones de desgaste del fabricante podría requerir la sustitución del resto de elementos de la transmisión.

RUEDAS:

- Inspección del funcionamiento antes de cada uso de la bicicleta.
- Desmontaje y revisión manual de los rodamientos y todos los componentes cada 6 meses.

AMORTIGUADORES Y HORQUILLAS DE SUSPENSIÓN:

- Inspección del funcionamiento antes de cada uso de la bicicleta.
- Revisión y mantenimiento completo cada 125 horas o anual (lo que antes ocurra) por el distribuidor autorizado por el fabricante.

TIJAS TELESCÓPICAS:

- Inspección del funcionamiento antes de cada uso de la bicicleta.
- Revisión y mantenimiento completo cada 125 horas o anual (lo que antes ocurra) por el distribuidor autorizado por el fabricante

PUNTOS DE GIRO EN CUADROS DE DOBLE SUSPENSIÓN:

- Inspección del funcionamiento antes de cada uso de la bicicleta.
- Desmontaje del cuadro e inspección manual de todos los rodamientos cada 125 horas de uso o anual (lo que antes ocurra). Estos tiempos podrían acortarse dependiendo de las condiciones de uso de la bicicleta. Un uso exigente de la bicicleta o en condiciones meteorológicas adversas o con barro requiere el desmontaje e inspección del cuadro cada 75 horas de uso o cada 6 meses (lo que antes ocurra). Si un rodamiento no gira suavemente o tiene juego, debe ser reemplazado inmediatamente.

CABLES Y FUNDAS DE CAMBIO:

- Inspección del funcionamiento antes de cada uso de la bicicleta.

- Sustitución de cables de cambio cada 6 meses o un año, dependiendo de las condiciones de uso de la bicicleta.

FRENOS:

- Inspección del funcionamiento y del desgaste de las pastillas o zapatas de freno antes de cada uso de la bicicleta.
- Comprobación del desgaste de los discos de freno y los cables o líneas hidráulicas cada 6 meses o un año, dependiendo de las condiciones de uso de la bicicleta. Purgado de las líneas hidráulicas cada año.



Algunas de estas comprobaciones y mantenimientos están más allá del conocimiento mecánico de la mayoría de usuarios de bicicletas. Si no estás cualificado para realizar los mantenimientos necesarios, acude siempre a un distribuidor Orbea para el mantenimiento de tu bicicleta y sus componentes. No realizar los mantenimientos de manera adecuada puede resultar en averías y accidentes de graves consecuencias.

AVISO

Mantenimientos realizados de manera incorrecta pueden producir daños en los componentes que no están cubiertos por las condiciones de la garantía.

RECAMBIOS

Utiliza siempre recambios originales Orbea o del fabricante del componente en cuestión. El uso de repuestos no originales puede producir daños que deriven en averías y accidentes de graves consecuencias.



La instalación de alguno de los repuestos en este manual técnico está más allá del conocimiento mecánico de la mayoría de usuarios de bicicletas. Si no estás cualificado para instalar estos repuestos, acude siempre a un distribuidor Orbea para el mantenimiento de tu bicicleta y sus componentes. No instalar los repuestos de manera adecuada puede resultar en averías, accidentes y lesiones graves.

AVISO

La instalación de repuestos no originales pueden producir daños en tu bicicleta que no están cubiertos por las condiciones de garantía.

DESPUÉS DE UN GOLPE O IMPACTO

Caerse de la bicicleta es inherente al ciclismo. Si sufres un accidente con tu bicicleta Orbea, asegúrate de que te encuentras bien y pide atención médica si es necesario. Si no has sufrido lesiones, deberás comprobar el estado de tu bicicleta antes de continuar.

INSPECCIONA EL CUADRO Y LOS COMPONENTES DE LA BICICLETA PARA COMPROBAR SI HAN SUFRIDO DAÑOS

Si detectas algún problema, no sigas circulando con la bicicleta.

PUNTOS A REVISAR

Inspecciona el cuadro y la horquilla para identificar si cualquiera de estos componentes se ha roto o doblado. Si detectas alguna rotura o grieta, debes dejar de utilizar la bicicleta inmediatamente. En cuadros de carbono, busca grietas o zonas blandas en el carbono, si detectas alguno de estos síntomas, debes dejar de utilizar la bicicleta inmediatamente.



Los materiales utilizados en cuadros y horquillas de carbono son rígidos y fuertes, pero ante una sobrecarga o impacto, las fibras no se doblan, se rompen. Un impacto lo suficientemente fuerte en este material podría producir daños que, aunque no visibles a primera vista, podrían producir un fallo de los materiales en el futuro. Ante cualquier duda de las consecuencias de una caída o accidente, contacta con tu distribuidor Orbea para un correcto diagnóstico de los materiales.

Comprueba la transmisión y las ruedas para asegurarte de que los componentes funcionen correctamente. Si descubres algún daño en los componentes, deja de utilizar la bicicleta inmediatamente.

Incluso en el caso de que no observes daño alguno, presta la máxima atención al sonido de tu bicicleta cuando vuelvas a montar en ella. Las roturas y otros problemas pueden provocar ruidos poco habituales. Si identificas algún ruido poco habitual, deja de usar la bicicleta inmediatamente y contacta con tu distribuidor Orbea para un correcto diagnóstico de la misma.

LLEVA TU BICICLETA ORBEA A UN DISTRIBUIDOR AUTORIZADO PARA SOMETERLA A UNA INSPECCIÓN PROFESIONAL

Algunas de las consecuencias de una caída o accidente sólo pueden detectarse desmontando la bicicleta completamente para comprobar la presencia de roturas u otras señales de deterioro.



Un golpe o impacto pueden ocasionar graves desperfectos en tu bicicleta y en los componentes de ésta., provocando que fallen o se desgasten prematuramente. Los fallos pueden producirse de manera repentina y sin previo aviso, causando la pérdida de control de la bicicleta, lesiones graves o incluso la muerte.

04 ADVERTENCIAS DE USO

TAMAÑO MÁXIMO DE CUBIERTA

Este manual técnico especifica el tamaño máximo de cubierta que puede ser montado en el cuadro, siempre respeta estas indicaciones al instalar una cubierta en tu bicicleta.

Sin embargo, las medidas reales de circunferencia y ancho de cubierta pueden cambiar de un fabricante a otro. Al instalar una cubierta diferente a la que montaba tu bicicleta Orbea originalmente, comprueba que la distancia entre la parte superior y los laterales de la cubierta es de al menos 6mm entre la misma y cualquier parte del cuadro.

AVISO Daños en el cuadro o los componentes debidos al uso de una cubierta que no observe estas medidas no están cubiertas por las condiciones de la garantía.

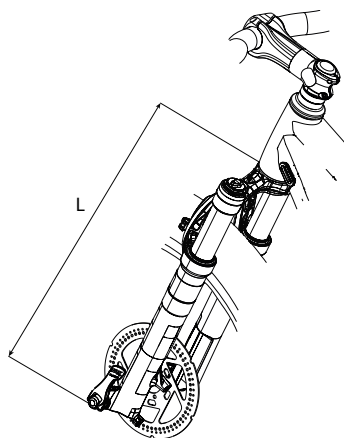
INSERCIÓN MÍNIMA DE LA TIJA DE SILLÍN

Siempre respeta las indicaciones de inserción mínima de la tija a utilizar o del cuadro en bicicletas de carretera con tijas exclusivas Orbea. No respetar estas indicaciones puede producir esfuerzos en los materiales más allá de las condiciones para las que fueron diseñados y producir roturas no cubiertas por las condiciones de garantía, así como accidentes que pueden producir lesiones graves.

LONGITUD MÁXIMA DE HORQUILLA (AXLE-TO-CROWN)

Respeta siempre la longitud máxima de horquilla listada en la sección de especificaciones técnicas de este manual. La longitud máxima de horquilla se refiere a la distancia entre el eje de la horquilla y la parte inferior de la pipa de dirección (axle-to-crown).

⚠ No respetar esta medida e instalar horquillas con una longitud mayor que la máxima especificada puede forzar el cuadro más allá de las características para las que fue diseñado, pudiendo producir fallos en el material que podrían ser causa de accidentes y lesiones graves.

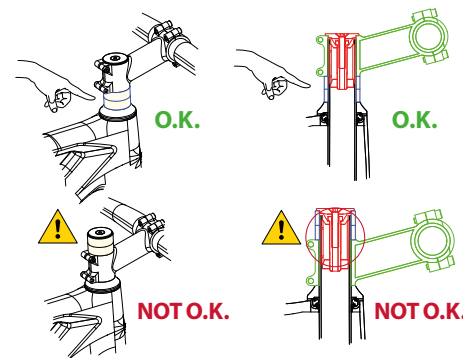


MÁXIMO NÚMERO DE SEPARADORES DE DIRECCIÓN

⚠ Nunca uses más separadores de dirección debajo de la potencia que los indicados para el cuadro. Consulta las tablas de especificaciones para saber el número máximo de separadores de dirección que admite un cuadro Orbea. Instalar más separadores que los permitidos puede forzar los materiales más allá del uso para los que fueron diseñados, lo que puede provocar accidentes y lesiones graves.

SEPARADORES DE DIRECCIÓN ENCIMA DE LA POTENCIA

POSICIÓN DEL EXPANSOR DE DIRECCIÓN DENTRO DEL TUBO DE LA HORQUILLA. HORQUILLAS DE CARBONO



⚠ Nunca instales separadores de dirección por encima de la potencia. Colocar separadores por encima de la potencia, especialmente en horquillas con el tubo de dirección de carbono, puede provocar que el expansor de dirección dentro del tubo de la horquilla quede posicionado por encima del límite inferior de la potencia, lo que puede forzar los materiales más allá del uso para los que fueron diseñados, potencialmente provocando accidentes y lesiones graves.

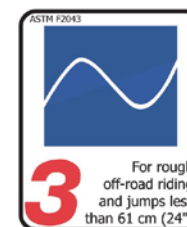
⚠ La longitud del tubo de dirección de la horquilla siempre debe ser el adecuado para la posición de la potencia en la horquilla. La potencia siempre debe instalarse en el tubo de dirección de la horquilla de manera que ambos tornillos de amarre de la zona posterior de la potencia estén posicionados sobre el tubo de dirección de la horquilla. Nunca montes la potencia de tal manera que el tornillo superior de amarre de la potencia al tubo de dirección quede más arriba del borde superior del tubo de dirección de la horquilla. Esto forzará los materiales más allá del uso para los que fueron diseñados, potencialmente provocando accidentes y lesiones graves.

USO PREVISTO

El uso previsto de todos los modelos es ASTM Condition 3, que prevee su uso bajo las condiciones 1 y 2, además de senderos técnicos y naturales con cortados y saltos de hasta 61 cm.

El uso en este terreno requiere de habilidades técnicas y puede llevar a ciclistas principiantes a sufrir lesiones.

Para conocer todas las categorías ASTM, consulta el manual de usuario.

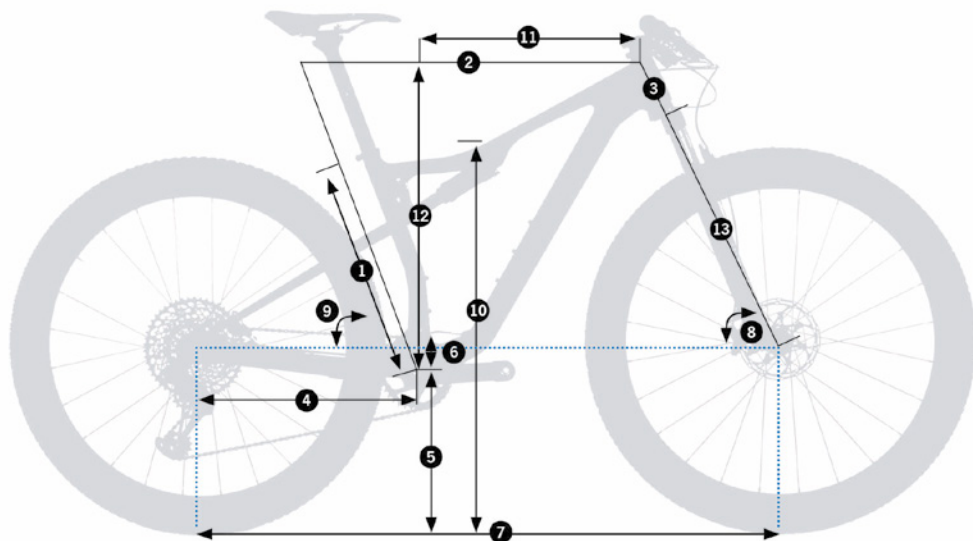




05 OIZ CARBON
OMR 2019 & OMX 2021

GEOMETRÍA Y ERGONOMÍA

OIZ OMR



TALLA	S-27.5"***	S-29"	M-29"	L-29"	XL-29"
1 - Tubo de sillín (C-T)	405	405	432	470	520
2 - Tubo horizontal (EFF)	557	564	593	617	641
3 - Tubo frontal	95	90	95	105	120
4 - Vaina	425	435	435	435	435
5 - Altura eje pedalier	328	327	327	327	327
6 - Caída eje pedalier	29	47	47	47	47
7 - Distancia entre ejes	1.081	1.094	1.123	1.148	1.173
8 - Ángulo frontal	69°	69°	69°	69°	69°
9 - Ángulo del sillín	75°	75°	75°	75°	75°
10 - Altura base		717	732	742	749
11 - Largo del cuadro	407	407	435	456	476
12 - Altura del cuadro	558	586	591	600	614
13 - Longitud horquilla	488	504	504	504	504

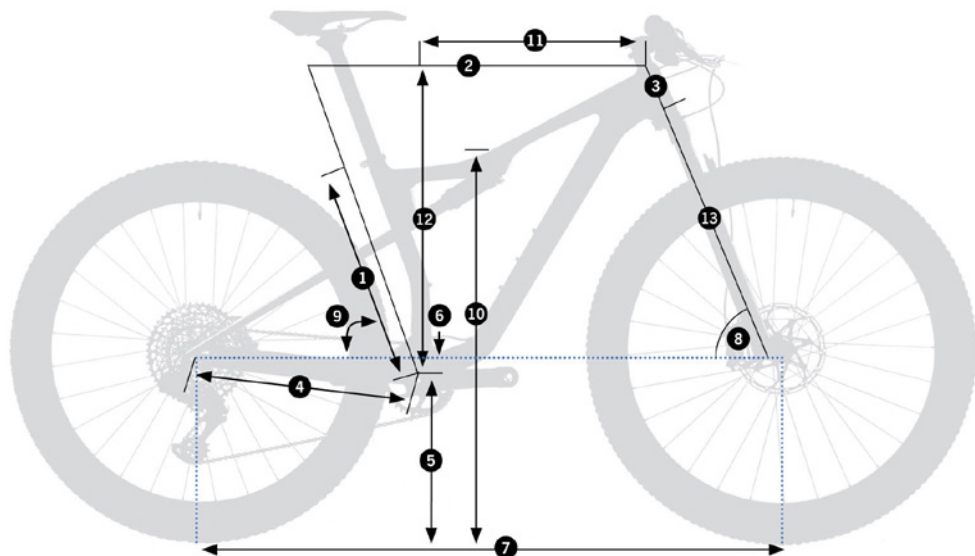
ALTURA (CM)	ALTURA (IN)	TALLA*
155-170	61.1"-66.9"	S-27.5"
155-170	61.1"-66.9"	S-29"
165-180	65.0"-70.9"	M-29"
178-190	70.1"-74.8"	L-29"
185-198	72.8"-78.0"	XL-29"

* Las medidas de la tabla de ergonomía y tallas son orientativas. El método más efectivo para saber qué talla se ajusta mejor a ti es probar la bicicleta en uno de nuestros distribuidores.

** La talla S de 27.5" no está disponible a partir de la gama 2021.

GEOMETRÍA Y ERGONOMÍA

OIZ OMX



TALLA	S-XC	M-XC	L-XC	XL-XC	S-TR	M-TR	L-TR	XL-TR
1 - Tubo de sillín (C-T)	405	432	470	520	405	432	470	520
2 - Tubo horizontal (EFF)	564	593	617	641	567	596	619	643
3 - Tubo frontal	90	95	105	120	90	95	105	120
4 - Vaina	430	430	430	430	430	430	430	430
5 - Altura eje pedalier	327	327	327	327	334	334	334	334
6 - Caída eje pedalier	47	47	47	47	40	40	40	40
7 - Distancia entre ejes	1.089	1.119	1.143	1.168	1.096	1.126	1.150	1.176
8 - Ángulo frontal	69°	69°	69°	69°	68°	68°	68°	68°
9 - Ángulo del sillín	75°	75°	75°	75°	74°	74°	74°	74°
10 - Altura base	717	732	742	749	724	739	749	756
11 - Largo del cuadro	407	435	456	476	397	425	446	466
12 - Altura del cuadro	586	591	600	614	593	598	608	622
13 - Longitud horquilla	504	504	504	504	524	524	524	524

ALTURA (CM)	ALTURA (IN)	TALLA*
155-170	61.1"-66.9"	S
165-180	65.0"-70.9"	M
178-190	70.1"-74.8"	L
185-198	72.8"-78.0"	XL

* Las medidas de la tabla de ergonomía y tallas son orientativas. El método más efectivo para saber qué talla se ajusta mejor a tí es probar la bicicleta en uno de nuestros distribuidores.

ALTURAS MÁXIMAS Y MÍNIMAS DE SILLÍN CON TIJA TELESCÓPICA

En la siguiente tabla se detallan las alturas máximas y mínimas de sillín con la tija telescópica en posición extendida por cada talla de cuadro.

La altura máxima se refiere a la altura de sillín con la tija instalada en su inserción mínima, definida por la tija.

La altura mínima se refiere a la altura de sillín con la tija instalada en su inserción máxima, definida por el cuadro.

Sólo se detallan las alturas máximas y mínimas para las opciones de tija telescópica y sillines montados por Orbea para un cuadro en concreto. Para conocer estas cotas al utilizar una tija telescópica diferente, consulta las especificaciones con el fabricante de la tija y consulta las medidas de inserción máxima del cuadro en la sección de especificaciones técnicas de este manual.

AVISO

Las cotas de la siguiente tabla definen la distancia entre el centro de la caja de pedaliar hasta la mitad de la parte superior del sillín (modelos de sillín montados por Orbea).

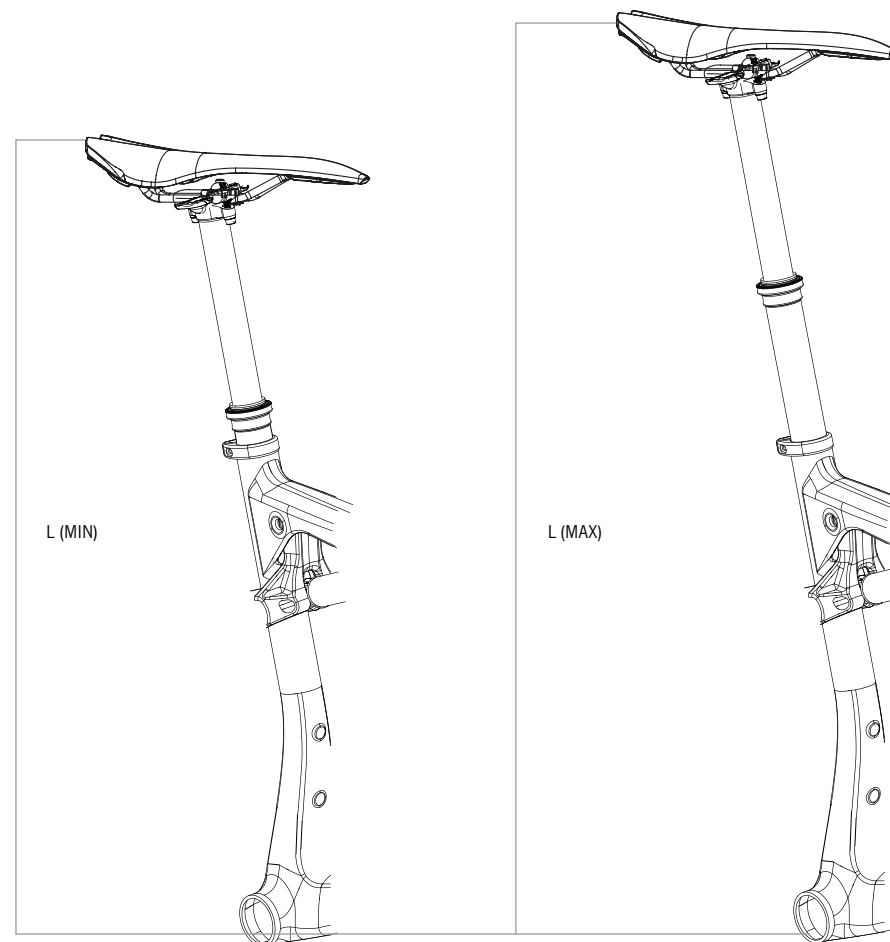
Diferentes sillines en el mercado pueden variar las cotas dadas +/-5mm dependiendo de la altura del modelo de sillín. Si tu altura de sillín difiere de una cota dada por menos de 5mm, es posible ajustar esta altura instalando un modelo de sillín diferente disponible en el mercado.

Si tu altura de sillín difiere de las cotas dadas por más de 5mm, debes elegir una tija telescópica de mayor o menor recorrido.

CUADRO/TALLA

MODELO TIJA TELESCÓPICA		OIZ OMR (S) OIZ OMX (S)	OIZ OMR (M) OIZ OMX (M)	OIZ OMR (L) OIZ OMX (L)	OIZ OMR (XL) OIZ OMX (XL)
OC2 31.6 125mm recorrido	Altura máxima sillín	759mm*	786mm*	824mm*	876mm*
	Altura mínima sillín	640mm*	660mm*	699mm*	748mm*
OC2 31.6 150mm recorrido	Altura máxima sillín	809mm*	836mm*	874mm*	924mm*
	Altura mínima sillín	691mm*	694mm*	724mm*	772mm*
FOX TRANSFER 31.6 125mm recorrido	Altura máxima sillín	714mm*	741mm*	779mm*	830mm*
	Altura mínima sillín	614mm*	641mm*	681mm*	730mm*
FOX TRANSFER 31.6 150mm recorrido	Altura máxima sillín	769mm*	793mm*	834mm*	883mm*
	Altura mínima sillín	651mm*	665mm*	706mm*	755mm*

* Las medidas pueden variar +/-5mm dependiendo de la altura del modelo de sillín.



ESPECIFICACIONES TÉCNICAS

	OIZ OMX	OIZ OMR
MATERIAL DEL CUADRO		
Triángulo delantero	ORBEA OMX CARBON	ORBEA OMR CARBON
Basculante	ORBEA OMX CARBON	ORBEA OMR CARBON
Bieleta	CARBON	ALUMINIO (Carbon en ciertos modelos OIZ OMR 2019-2020)
USO RECOMENDADO		
	XC, MARATHON	
Tallas	27S (Sólo hasta gama 2020) S/M/L/XL	
Recorrido de la horquilla	100mm (XC) / 120mm (TR)	
Longitud máxima de la horquilla (axle-to-crown)	524mm	
Separadores de dirección (máximo)	30mm	
Recorrido trasera	100mm (XC) / 120mm (TR)	
Amortiguador	FOX I-LINE	
MEDIDAS AMORTIGUADOR		
XC	190x40	
TR	190x45	
HARDWARE DEL AMORTIGUADOR		
Punto de amarre al cuadro	8x30mm	
Punto de amarre a la bieleta	8x21.84mm	
SAG recomendado	20%-25%	
Tamaño de rueda	29"	
Tamaño máx. cubierta trasera	2.40"	2.40"
Tamaño máx. cubierta delantera	DEFINIDO POR HORQUILLA (FOX 32>2.40")	
Offset de la horquilla	44mm	
Ancho caja de pedalier	91.5mm	
Estándar eje de pedalier	(PRESS FIT) PF92	
Línea de cadena	52mm	
Dirección	1" 1/8-1" 1/2 INTEGRADA	
Estándar eje trasero	BOOST 12X148	
Medidas eje trasero	12x177mm	12x182mm
Paso de rosca eje trasero	1.0x13mm	1.5x15mm
Diámetro tija	31.6mm	
Diámetro abrazadera de la tija	37mm	

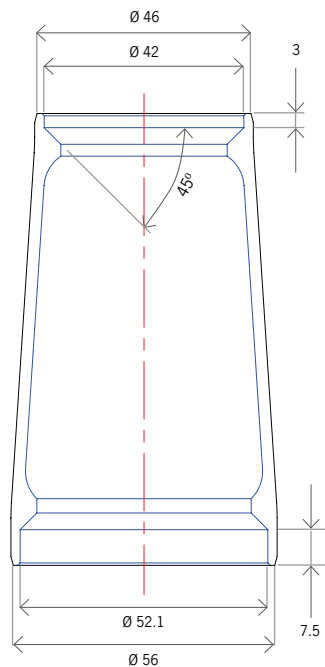
	OIZ OMX	OIZ OMR
INSERCIÓN MÁXIMA DE LA TIJA		
S	222mm	
M	252mm	
L	291mm	
XL	346mm	
Compatible tija telescópica cableado interno	SÍ	
Desviador delantero	N/A SÓLO 1X	
Tamaño máximo plato redondo	36T	
Tamaño máximo plato oval	34T	
Tamaño mínimo plato redondo	32T	30T
Tamaño mínimo plato oval	32T	30T
Tipo de frenos	DISCO	
Estándar pinza de freno trasero	FLAT MOUNT*	POST MOUNT*
Longitud tornillo pinza Flat Mount (altura de bases = 25mm)	SRAM: 32mm	-
	SHIMANO: 38mm	-
Tamaño máximo disco trasero	160mm	180mm
Tamaño mínimo disco trasero	160mm	
Guía cadena	SÍ. Montaje directo en basculante	
ICGS	NO	
Cableado	Interno. Funda completa	
Compatible cableado freno trasero izquierda	SÍ. Freno trasero entra al cuadro por lado izquierdo	
Portabidón	Uno en talla S. Dos en resto de tallas	
Compatibilidad transmisiones	SHIMANO: 11V Y 12V	
	SRAM: 11V Y 12V	
Compatible shimano DI2	NO	
Compatible SRAM AXS	SÍ	
Compatibilidad potenciómetro**	QUARO: OIZ OMR GAMA 2019: NO OIZ OMR DESDE GAMA 2020: SÍ	
	OIZ OMX: SÍ ROTOR: NO 4III: NO	
Compatible con trailer	NO	
Montaje de portabultos	NO	
Montaje de guardabarros	NO	
Montaje asiento de niño	NO	

* No todos los modelos de pinza y disco en el mercado son compatibles con todos los cuadros. Todos los montajes especificados por Orbea están comprobados. Para montajes aftermarket, comprueba dimensiones y tolerancias antes de la compra.

** Para otros potenciómetros diferentes a los listados, consulta las dimensiones y opciones de montaje con el fabricante.

DIRECCIÓN

DIMENSIONES DEL TUBO DE DIRECCIÓN



MONTAJES CON POTENCIA STANDARD*

Separadores de dirección redondos

ESPECIFICACIONES DE LA DIRECCIÓN	TIPO	ID**	OD***	ÁNGULO DE LA PISTA DE RODAMIENTO	SHIS CODE	DIMENSIONES RODAMIENTO
SUPERIOR	1-1/8" Integrada	42mm	46mm	45°	IS42/28.6	Angular contact bearing 30x41.8x8mm
INFERIOR	1-1/2" Integrada	52.1mm	56mm	45°	IS52/40	Angular contact bearing 40x52x7mm

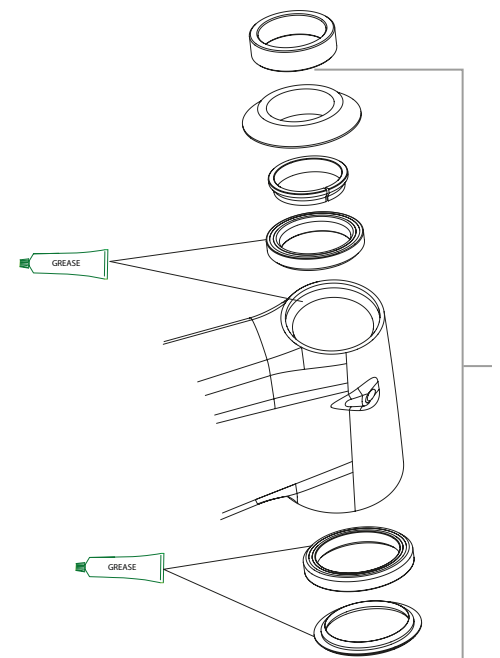
* En montajes Oiz OMR 27" y 29" 2019-2020 y ciertos montajes Oiz OMR 2021.

** ID: Diámetro interno de la pipa de dirección.

*** OD: Diámetro externo de la pipa de dirección.

OPCIÓN POTENCIA STANDARD

Separadores de dirección redondos



01 KIT DIRECCIÓN INTEGRADA 1 1/8"-1 1/2"

Incluye araña, tornillo y tapa de la potencia

ART N°: X023	CANTIDAD
1.1 TAPA DE LA POTENCIA	1
1.2 TORNILLO DE PRECARGA DIRECCIÓN	1
1.3 ARAÑA 1 1/8"	1
1.4 TAPA DE LA DIRECCIÓN	1
1.5 ANILLO DE COMPRESIÓN	1
1.6 RODAMIENTO SUPERIOR	1
1.7 RODAMIENTO INFERIOR	1
1.8 PISTA DE RODAMIENTO HORQUILLA	1

DIRECCIÓN

MONTAJES CON POTENCIA OC3*

Separadores de dirección ovals perfilados

ESPECIFICACIONES DE LA DIRECCIÓN	TIPO	ID**	OD***	ÁNGULO DE LA PISTA DE RODAMIENTO	SHIS CODE	DIMENSIONES RODAMIENTO
SUPERIOR	1-1/8" Integrada	42mm	46mm	45° Inferior 36° Superior	Especifico Orbea	Angular contact bearing 30.1x41.8x8mm 36/45
INFERIOR	1-1/2" Integrada	52.1mm	56mm	45°	IS52/40	Angular contact bearing 40x52x7mm

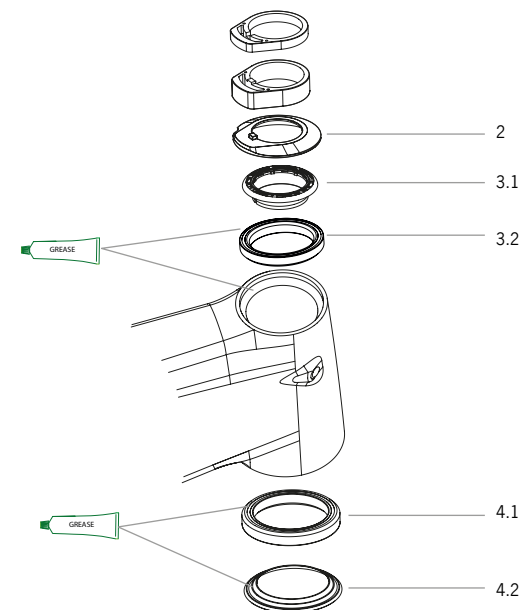
* En montajes Oiz OMX 2021 y algunos montajes Oiz OMR 2021.

** ID: Diámetro interno de la pipa de dirección.

*** OD: Diámetro externo de la pipa de dirección.

OPCIÓN POTENCIA OC3

Separadores de dirección ovals perfilados



02 TAPA DIRECCIÓN MTB OC3 DIÁM. 46

ART N°: X001	CANTIDAD
TAPA DIRECCIÓN MTB OC3 DIÁM. 46	1

03 CONJUNTO RODAMIENTO SUPERIOR DIRECCIÓN

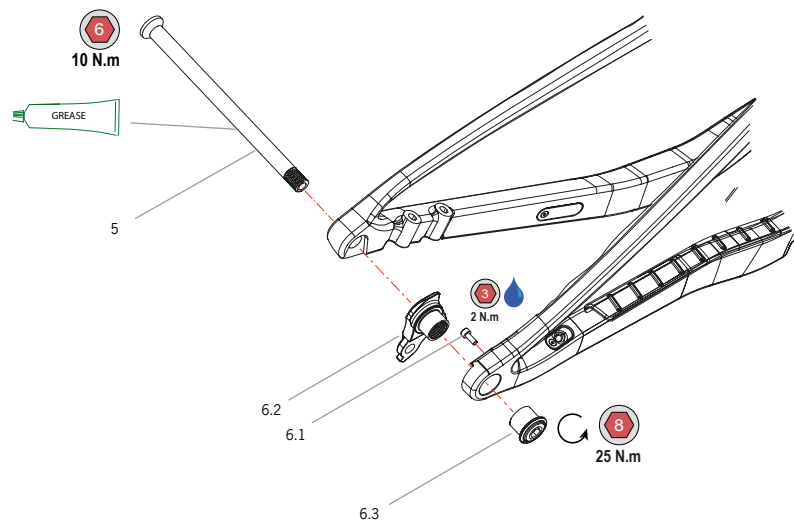
ART N°: X002	CANTIDAD
3.1 ANILLO COMPRESIÓN	1
3.2 RODAMIENTO SUPERIOR 30.1x41.8x8mm 36/45	1

04 CONJUNTO RODAMIENTO INFERIOR DIRECCIÓN

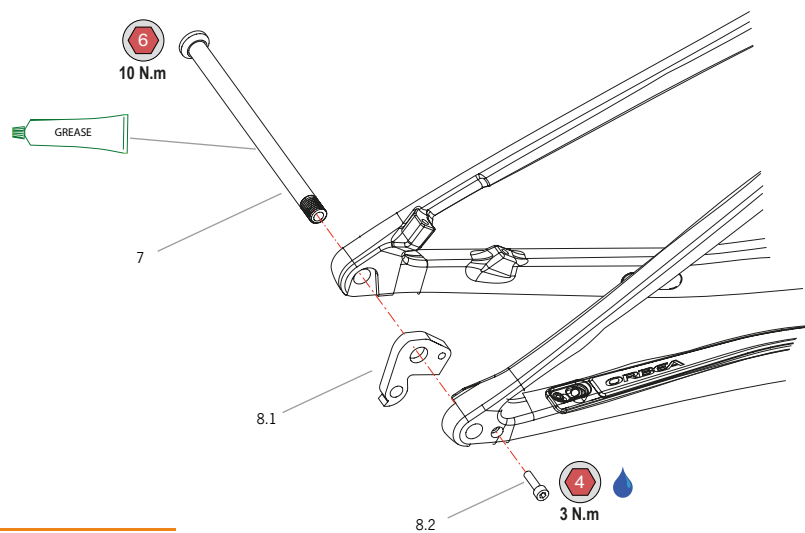
ART N°: X022	CANTIDAD
4.1 RODAMIENTO INFERIOR 40x52x7mm	1
4.2 CONO DIRECCIÓN SELLADO 1 1/2" HORQUILLA	1


EJE TRASERO / PATA DE CAMBIO

OIZ OMX 2021



OIZ OMR 27" Y 29" 2019



 Realiza siempre el par de apriete recomendado por Orbea.

05 EJE TRASERO ORBEA 12x177 (1.0x13)

OIZ OMX

ART N°: X003

CANTIDAD

EJE TRASERO ORBEA 12x177 (1.0x13)

1

06 PATA DE CAMBIO SRAM UDH STD X12

OIZ OMX

ART N°: X004

CANTIDAD

6.1 TORNILLO ANTIGIRO M4x8

1

6.2 PATA CAMBIO SRAM STD X12

1

6.3 TUERCA PATA SRAM X12

1

07 EJE TRASERO ORBEA 12x182 (1.5x15)

OIZ OMR

ART N°: X024

CANTIDAD

EJE TRASERO ORBEA 12x182 (1.5x15)

1

08 PATA CAMBIO MTB X12 ESTÁNDAR

OIZ OMR

ART N°: X025

CANTIDAD

8.1 PATA DE CAMBIO MTB STD X12

1

8.2 TORNILLO M5x18

1

09 PATA CAMBIO MTB X12 DIRECT MOUNT

OIZ OMR

ART N°: X026

CANTIDAD

9.1 PATA DE CAMBIO MTB DM X12

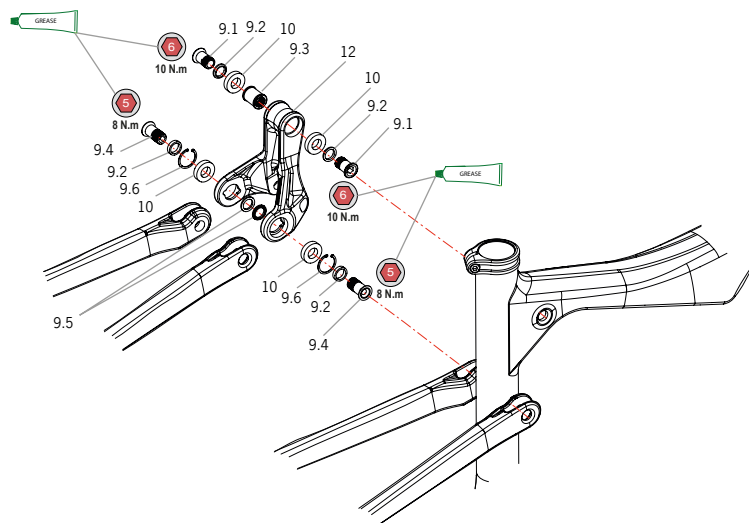
1

9.2 TORNILLO M5x18

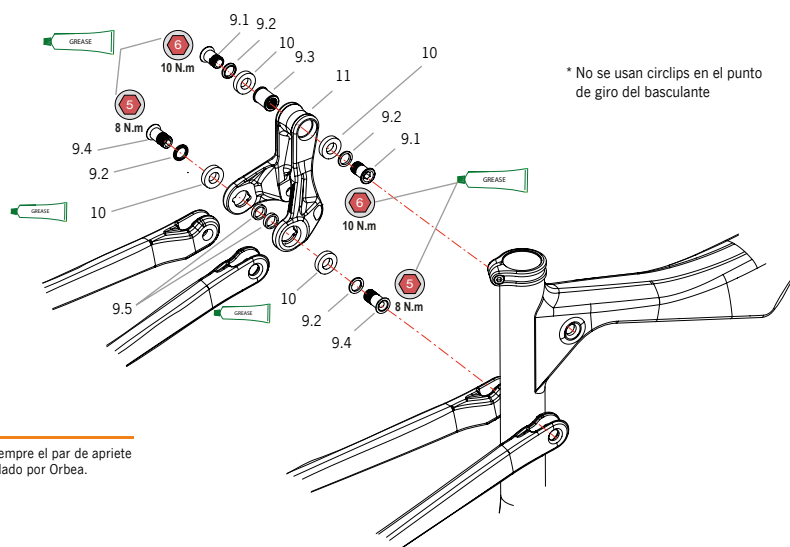
1


BIELETA

MONTAJE Y DESPIECE EN MODELOS CON BIELETA DE CARBONO OIZ OMR 2019, OIZ OMR 2020 (Todos los modelos menos M20 y M30), OIZ OMX



MONTAJE Y DESPIECE EN MODELOS CON BIELETA DE ALUMINIO OIZ OMR 2020 M20-M30, OIZ OMR 2021



 Realiza siempre el par de apriete recomendado por Orbea.

09 KIT PIECERÍO BIELETA OIZ H/OMR/OMX

Para bieleta de aluminio y carbono. Bieleta de aluminio no usa circlips

ART N°: X005	CANTIDAD
9.1 TORNILLO BIELETA-CUADRO	2
9.2 ARANDELA BIELETA-CUADRO/BIELETA-TIRANTE	4
9.3 SEPARADOR RODAMIENTOS BIELETA-CUADRO	1
9.4 TORNILLO BIELETA-BASCULANTE	2
9.5 ARANDELA BIELETA-BASCULANTE	2
9.6 CIRCLIP BIELETA-BASCULANTE (Usar sólo en bieleta de carbono)	2

10 KIT RODAMIENTOS BIELETA OIZ H/OMR/OMX

Para bieleta de aluminio y carbono

ART N°: X006	CANTIDAD
RODAMIENTO 6800 10x19x5	4

11 KIT BIELETA ALUMINIO OIZ H/OMR

ART N°: X027

CANTIDAD

LA BIELETA ES ESPECIFICA POR TALLA:

- Una talla para cuadros M/L/XL.
- Una talla para cuadros 27S/29S.

1

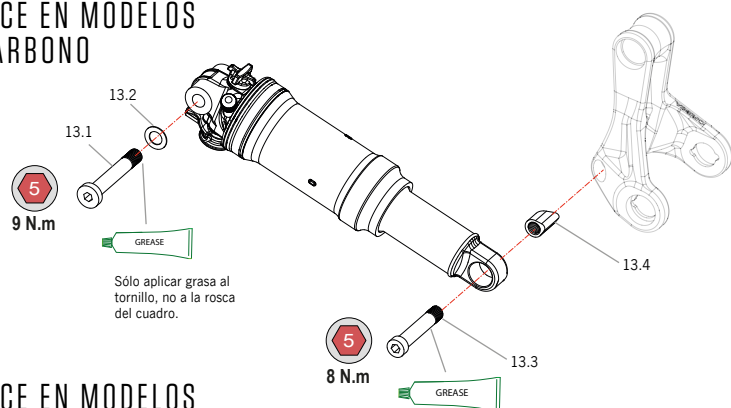
12 BIELETA CARBONO OIZ CARBON

La bieleta de carbono para OIZ OMR (2019-2020) y oiz omx sólo está disponible como artículo de sustitución por rotura a través de un distribuidor autorizado Orbea.

AMARRE DE AMORTIGUADOR

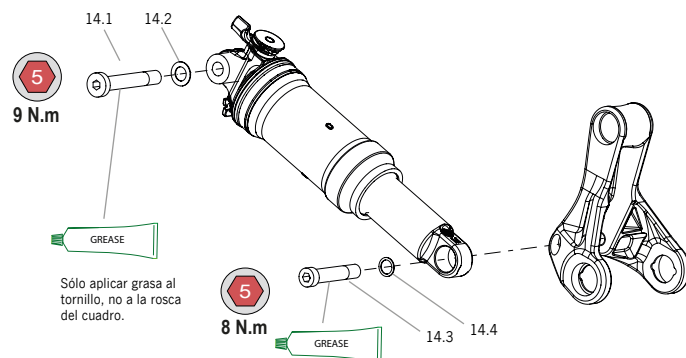
MONTAJE Y DESPIECE EN MODELOS CON BIELETA DE CARBONO

OIZ OMR 2019
OIZ OMR 2020
(Todos los modelos menos M20 y M30)
OIZ OMX



MONTAJE Y DESPIECE EN MODELOS CON BIELETA DE ALUMINIO

OIZ OMR 2020 M20-M30
OIZ OMR 2021



⚠ Realiza siempre el par de apriete recomendado por Orbea.

13 KIT AMARRE AMORTIGUADOR

Para bieleta de carbono

OIZ OMR (2019-2020) / OIZ OMX

ART N°:	X008	CANTIDAD
13.1	TORNILLO AMORT-CUADRO	1
13.2	ARANDELA AMORT-CUADRO	1
13.3	TORNILLO AMORT-BIELETA	1
13.4	TUERCA AMORT-BIELETA	1

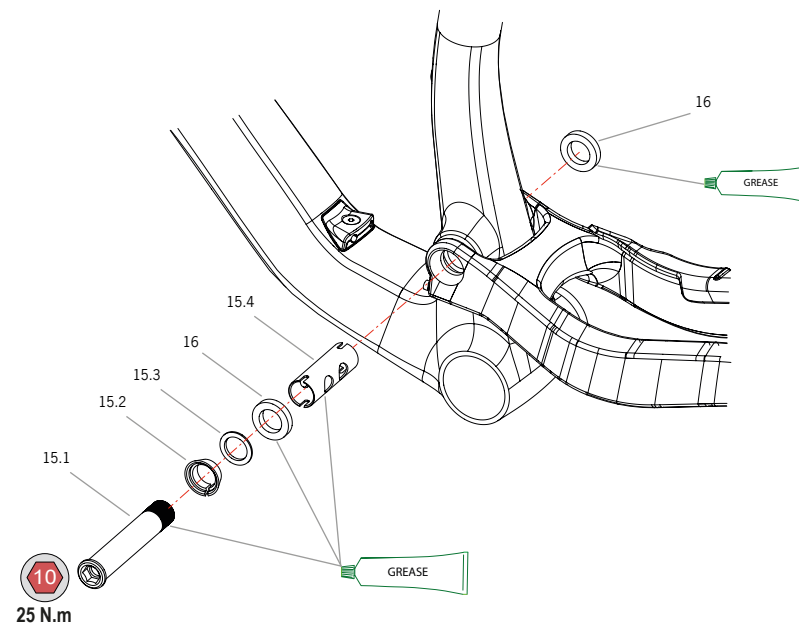
14 KIT AMARRE AMORTIGUADOR

Para bieleta de aluminio

OIZ OMR 2020-2021

ART N°:	X028	CANTIDAD
14.1	TORNILLO AMORT-CUADRO	1
14.2	ARANDELA AMORT-CUADRO	1
14.3	TORNILLO AMORT-BIELETA	1
14.4	ARANDELA AMORT-BIELETA	1

PUNTO DE GIRO PRINCIPAL



⚠ Realiza siempre el par de apriete recomendado por Orbea.

15 KIT PIECERÍO PUNTO DE GIRO PRINCIPAL

OIZ OMR / OIZ OMX

ART N°:	X009	CANTIDAD
15.1	EJE PTO. DE GIRO PRINCIPAL	1
15.2	CONO EJE PTO. DE GIRO	1
15.3	ARANDELA PTO. DE GIRO PRINCIPAL	1
15.4	SEPARADOR DE RODAMIENTOS	1

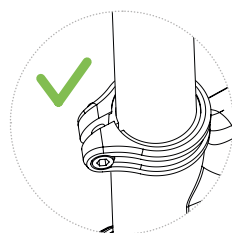
16 KIT RODAMIENTOS PUNTO DE GIRO PRINCIPAL

OIZ OMR / OIZ OMX

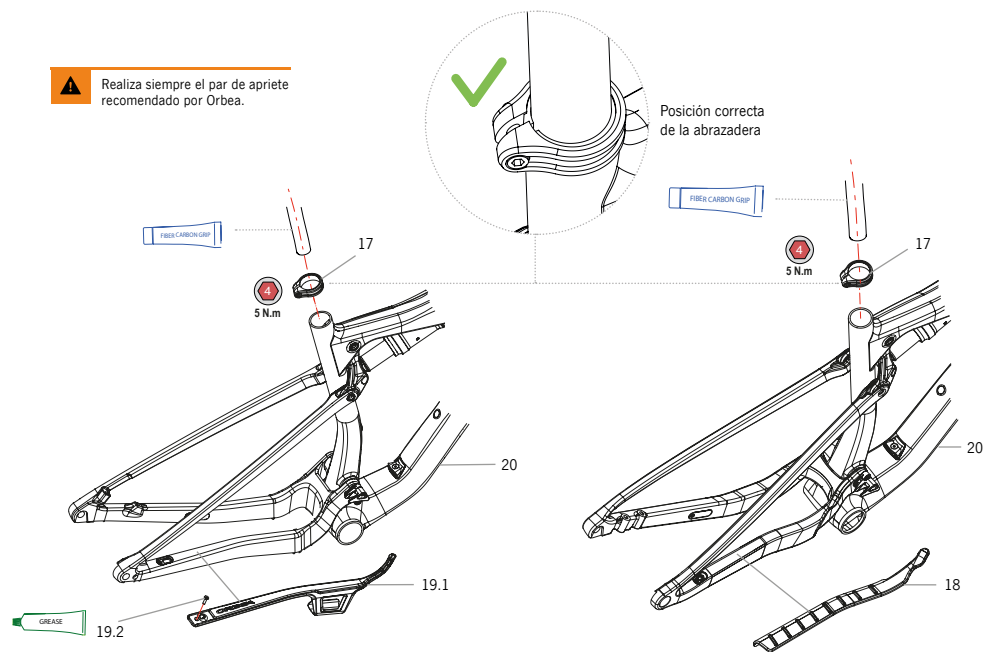
ART N°:	X010	CANTIDAD
	RODAMIENTO 6802 15x24x5	2

ABRAZADERA DE SILLÍN / PROTECTORES

⚠ Realiza siempre el par de apriete recomendado por Orbea.



Posición correcta de la abrazadera



OIZ OMR

OIZ OMX

17 ABRAZADERA SILLÍN OIZ 37MM OIZ CARBON

OIZ OMR / OIZ OMX

ART N°: X011

CANTIDAD

ABRAZADERA SILLÍN OIZ 37mm OIZ CARBON

1

18 PROTECTOR BASE GOMA ADHESIVO

OIZ OMX

ART N°: X012

CANTIDAD

PROTECTOR BASE GOMA ADHESIVO OIZ OMX

1

19 PROTECTOR BASE GOMA

OIZ OMR

ART N°: X029

CANTIDAD

19.1 PROTECTOR BASE GOMA OIZ OMR

1

19.2 TORNILLO M3x12

1

20 PROTECTOR TRANSPARENTE TUBO DIAGONAL

OIZ OMR / OIZ OMX

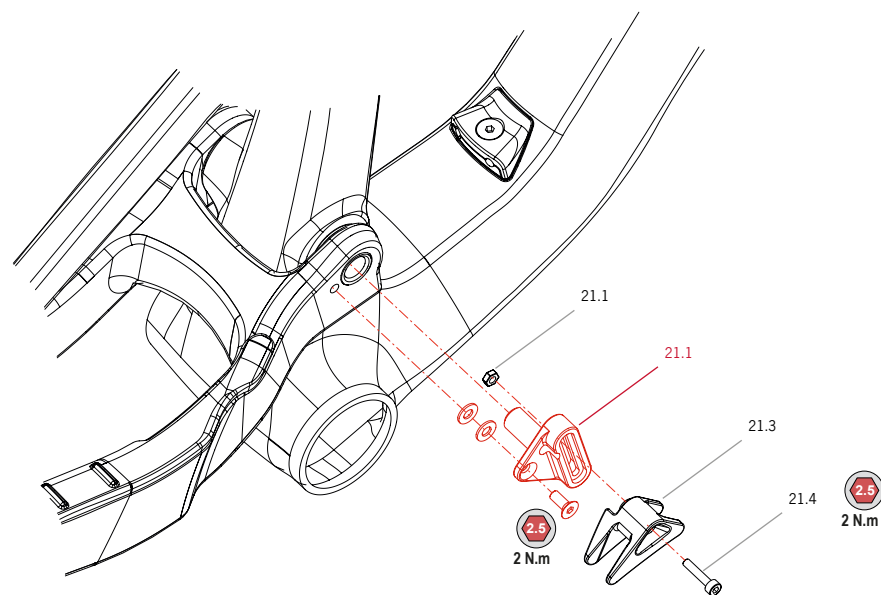
ART N°: X013

CANTIDAD

PROTECTOR TRANSPARENTE TUBO DIAGONAL

1

GUÍA CADENA



ARANDELAS

SRAM	2x05mm
SHIMANO 1X12	3x05mm con bielas y plato RaceFace Next
SHIMANO 1X11	2x0.5mm

⚠ Realiza siempre el par de apriete recomendado por Orbea.

21 KIT GUÍA CADENAS

OIZ OMR / OIZ OMX

ART N°: X014

CANTIDAD

21.1 TUERCA M3

1

21.2 KIT GUÍA CADENA OIZ CARBON
Soporte guía cadena (X1)
Arandelas 0.5mm (X3)
Tornillo guía cadena (X1)

1

21.3 GUÍA CADENA 1X

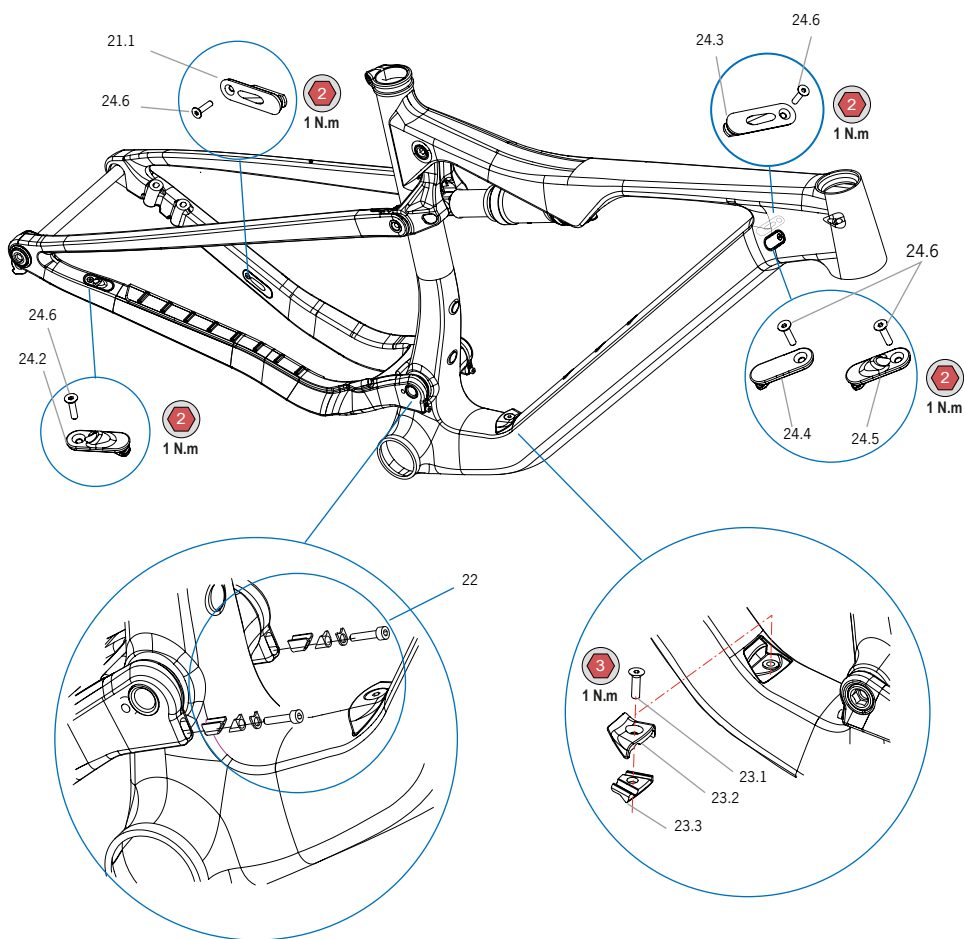
1

21.4 TORNILLO M3x15

1

CABLEADO

TOPES DE CUADRO/GUÍA CABLES (OIZ OMR/OIZ OMX)



22 KIT GUÍA CABLES CUÑA BASCULANTE OIZ CARBON

OIZ OMR / OIZ OMX

ART N°: X015	CANTIDAD
22.1 TORNILLO CUÑA GUÍA CABLES	2
22.2 ARANDELA GUÍA CABLES	2
22.3 CUÑA EXTERIOR GUÍA CABLES	2
22.4 CUÑA INTERIOR GUÍA CABLES	2

23 KIT GUÍA CABLES TUBO DIAGONAL BB OIZ CARBON

OIZ OMR / OIZ OMX

ART N°: X016	CANTIDAD
23.1 TORNILLO AVELLANADO M5x18	1
23.2 GUÍA CABLES DOBLE SUPERIOR	1
23.3 GUÍA CABLES DOBLE INFERIOR	1

24 KIT GUÍA CABLES CUADRO OIZ CARBON

OIZ OMR / OIZ OMX

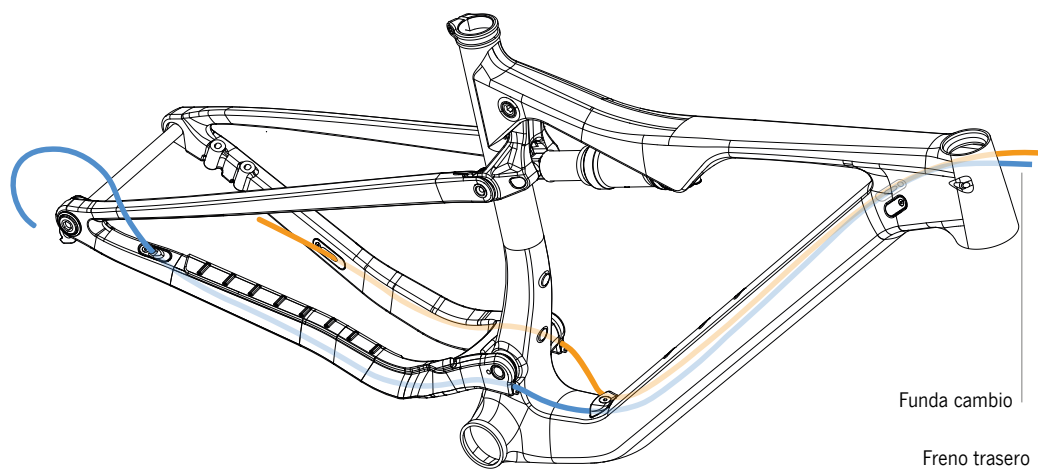
ART N°: X017	CANTIDAD
24.1 GUÍA CABLES FRENO BASE DCHA.	1
24.2 GUÍA CABLES CAMBIO BASE DCHA. No se usa en Oiz OMR	1
24.3 GUÍA CABLES FRENO-CAMBIO TUBO DIAG. IZQ.	1
24.4 TOPE CIEGO TUBO DIAG. Montajes sin tija telescópica	1
24.5 GUÍA CABLES TIJA TELESCÓPICA TUBO DIAGONAL	1
24.6 TORNILLO AVELLANADO M3x12	4



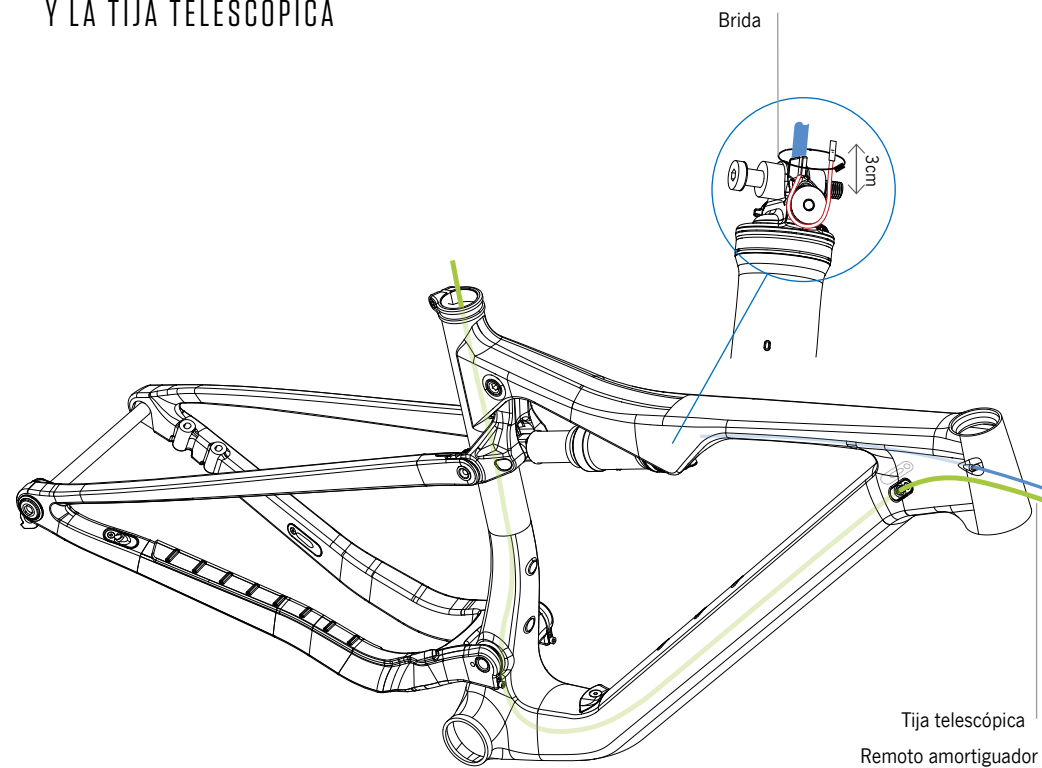
Realiza siempre el par de apriete recomendado por Orbea.

CABLEADO

CABLEADO DEL CAMBIO Y EL FRENO TRASERO



CABLEADO DEL REMOTO DEL AMORTIGUADOR Y LA TIJA TELESCÓPICA



AVISO

El cable del remoto del amortiguador se debe dejar con un excedente mínimo de 3 cm y metido en el tubo horizontal paralelo a la funda.

Usar una brida para sujetar el excedente a la funda y evitar que roce con el cuadro. No ajustar la brida demasiado para permitir el funcionamiento correcto del remoto del amortiguador.

SUSPENSIÓN

AMORTIGUADOR FOX DPS I-LINE

Presiones recomendadas del amortiguador

PESO TOTAL DEL CICLISTA	XC (190X40)		TR (190X45)	
	PRESIÓN AIRE	CLICKS REBOTE	PRESIÓN AIRE	CLICKS REBOTE
kg	psi	desde abierto	psi	desde abierto
60	150	2	141	1
65	162	3	153	2
70	175	4	165	3
75	187	5	176	4
80	200	6	188	5
85	212	7	200	6
90	225	8	211	7
95	237	9	223	8
100	250	10	235	9

Estas presiones son valores aproximados, pueden variar dependiendo del estilo de pilotaje o condiciones del terreno.

Orbea y Fox recomiendan ajustar la presión del amortiguador hasta alcanzar el SAG objetivo. Un 20% de SAG te dará una sensación firme con más soporte, mientras que un SAG de 25% te proporcionará una sensación más suave de pilotaje.

Una vez alcanzado el SAG que desees, ajusta el rebote dependiendo de la presión de aire en el amortiguador.

Consulta la guía de ajuste del amortiguador Fox DPS aquí:

www.ridefox.com/dl/bike/my21/605-00-219-FLOAT-DPS-Tuning-Guide-white-RevA.pdf

HORQUILLA FOX 34

Consulta el manual de ajuste completo de la horquilla Fox 34 SC en la documentación del fabricante:

www.ridefox.com/fox17/help.php?m=bike&id=1081

Las siguientes tablas dan valores aproximados, pueden variar dependiendo del estilo de pilotaje o condiciones del terreno.

SUGERENCIAS DE AJUSTE DE PRESIÓN DE AIRE DE LA HORQUILLA FOX 34*			
PESO CICLISTA + EQUIPACIÓN		PRESIÓN DE AIRE	
lbs	kg	psi	bar
120-150	54-68	58-68	4.0-4.7
150-180	68-82	72-82	5.0-5.7
180-210	82-95	86-96	5.9-6.6
210-250	95-113	100-114	6.9-7.9

* Presión de aire recomendada para iniciar el ajuste de SAG en horquillas 34 SC, Float y Rhythm.

SUGERENCIA DE AJUSTE DEL REBOTE PARA HORQUILLAS 34 SC		
34mm FLOAT SC Presión aire (psi/ bar)	FIT4 Rebote	GRIP Rebote
65psi/ 4.5 bar	12	13
70psi/ 4.8 bar	11	12
74psi/ 5.1 bar	10	11
80psi/ 5.5 bar	9	10
85psi/ 5.9 bar	8	9
90psi/ 6.2 bar	7	8
96psi/ 6.6 bar	6	7
101psi/ 7.0 bar	6	6
106psi/ 7.3 bar	5	5
111psi/ 7.6 bar	4	4
117psi/ 8.0 bar	3	3
122psi/ 8.4 bar	2	2
126psi/ 8.7 bar	1	1

El ajuste de rebote depende de la presión de aire. A mayor presión de aire, más cerrado deberá estar el circuito de rebote.

Usa la presión de aire final de tu horquilla para encontrar tu ajuste de rebote. Gira el dial de rebote hasta la posición de cerrado (gira en sentido horario).

Luego cuenta tantos "clicks" como aparecen en la tabla en sentido anti horario.

06 REMOTO DEL AMORTIGUADOR, HORQUILLA Y TIJA TELESCÓPICA OC SQUIDLOCK

Consulta el manual completo del remoto OC Squidlock en la sección de manuales de nuestra web.

ESPECIFICACIONES TÉCNICAS

MATERIAL	
Cuerpo	ALUMINIO
Pulsadores	ALUMINIO
Remoto tija	ALUMINIO
Horquillas compatibles	CON CARTUCHO FOX FIT4/GRIP PUSH-TO-UNLOCK
Amortiguadores compatibles	FOX FLOAT DPS I-LINE
Posiciones del remoto de suspensiones	3*
Diámetro de la abrazadera	22.2mm
Ajuste de tensión de cable	INTEGRADO

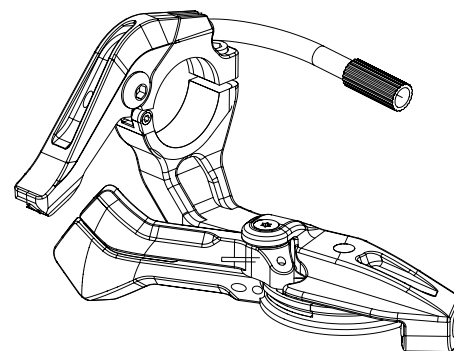
* El SQUIDLOCK permite sacarle todo el partido a los amortiguadores FOX DPS, los cuales te permiten escoger entre 3 posiciones –Open, Medium, and Firm— permitiendo a la bici adaptarse a cualquier tipo de terreno. Con el SQUIDLOCK desbloquearás esa posición intermedia, sacándole todo el partido a la tecnología DPS de FOX. Al mismo tiempo permite acceder a una posición intermedia sobre el ajuste de compresión de las horquillas FOX con cartucho GRIP (Performance Series).

Las horquillas FOX con cartucho FIT4 (Factory Series) seguirán contando con dos posiciones (Firm and Open), pero contarás con el ajuste de compresión de la posición Open, mediante el dial negro en la barra derecha.

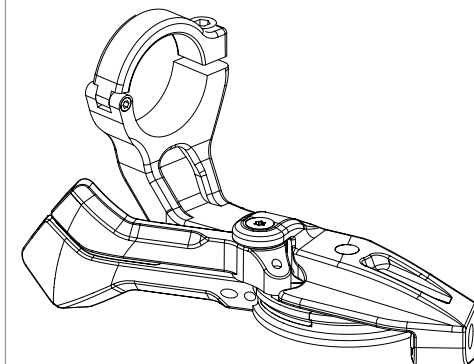
Si en la descripción de su horquilla FOX con cartucho FIT4 (Factory Series) figura la siguiente especificación: 2Pos, quiere decir que el SQUIDLOCK en su posición intermedia del amortiguador FOX DPS (Posición Amortiguador: Medium) actuará de manera que la suspensión se mantendrá en abierto (Open) manteniendo así dos únicas posiciones sobre la horquilla, pero contando igualmente con el ajuste de compresión de la posición Open, mediante el dial negro en la barra derecha.

OPCIONES DE MONTAJE

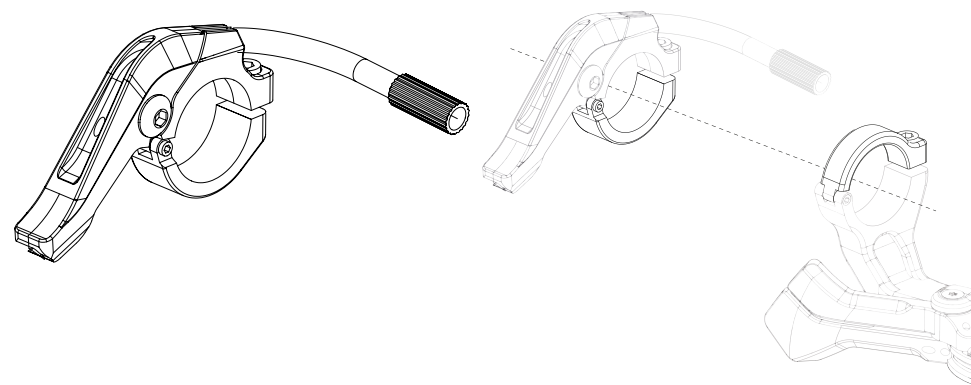
01. REMOTO DE HORQUILLA+AMORTIGUADOR +TIJA TELESCÓPICA



02. REMOTO DE HORQUILLA+AMORTIGUADOR

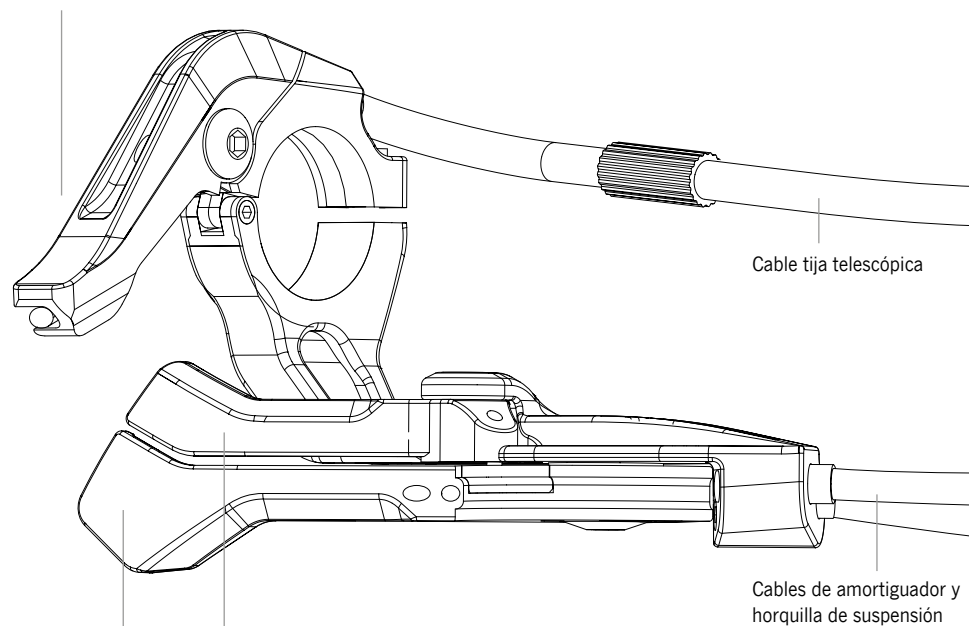


03. REMOTO DE TIJA TELESCÓPICA



FUNCIONAMIENTO

Mando de accionamiento en tija telescópica



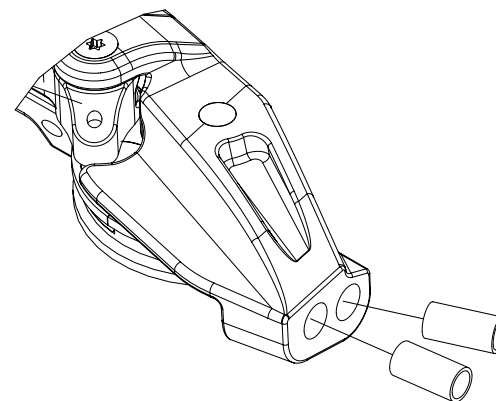
Accionamiento de desbloqueo en amortiguador+horquilla (3 posiciones)

Bloqueo

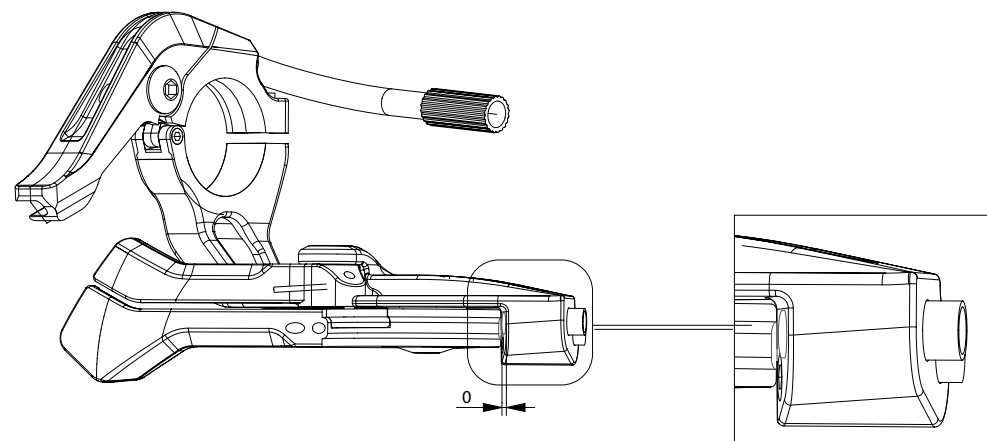
MONTAJE Y AJUSTE DE LA TENSION DE CABLE

FIJACIÓN Y AJUSTE DE LA TENSION DE CABLE DEL REMOTO DE LA HORQUILLA Y AMORTIGUADOR

01. Instala los toques de funda Jagwire de metal de 4mm en las fundas de los cables del amortiguador y la horquilla.



02. Comenzar colocando al ras los tornillos tensores.

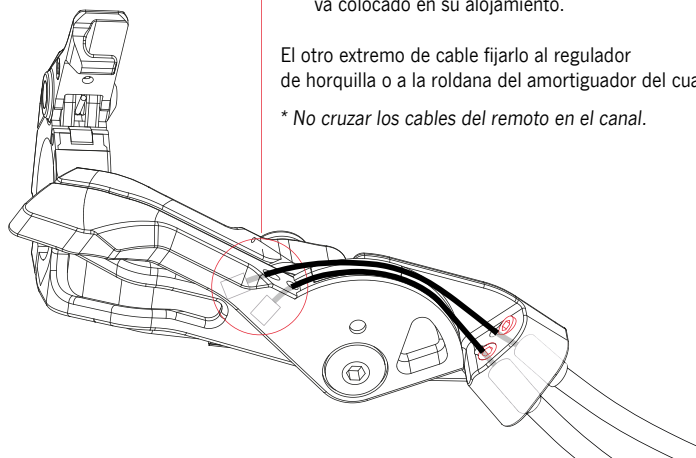


MONTAJE Y AJUSTE DE LA TENSIÓN DE CABLE

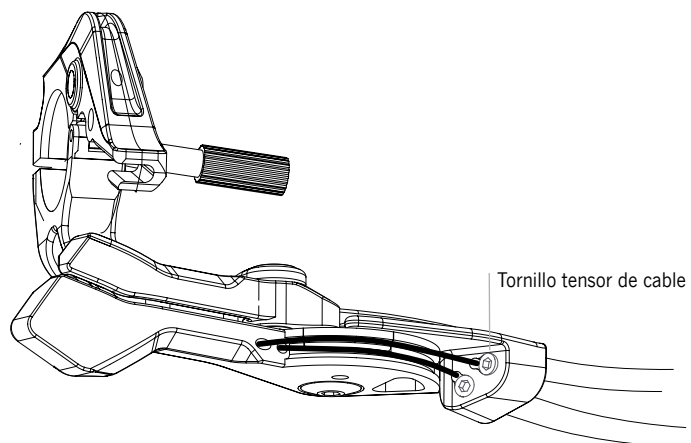
03. Montar ambos cables, asegurándose de que el extremo va colocado en su alojamiento.

El otro extremo de cable fijarlo al regulador de horquilla o a la roldana del amortiguador del cuadro.

** No cruzar los cables del remoto en el canal.*



04. Reajustar posteriormente usando los tornillos tensores de cable.

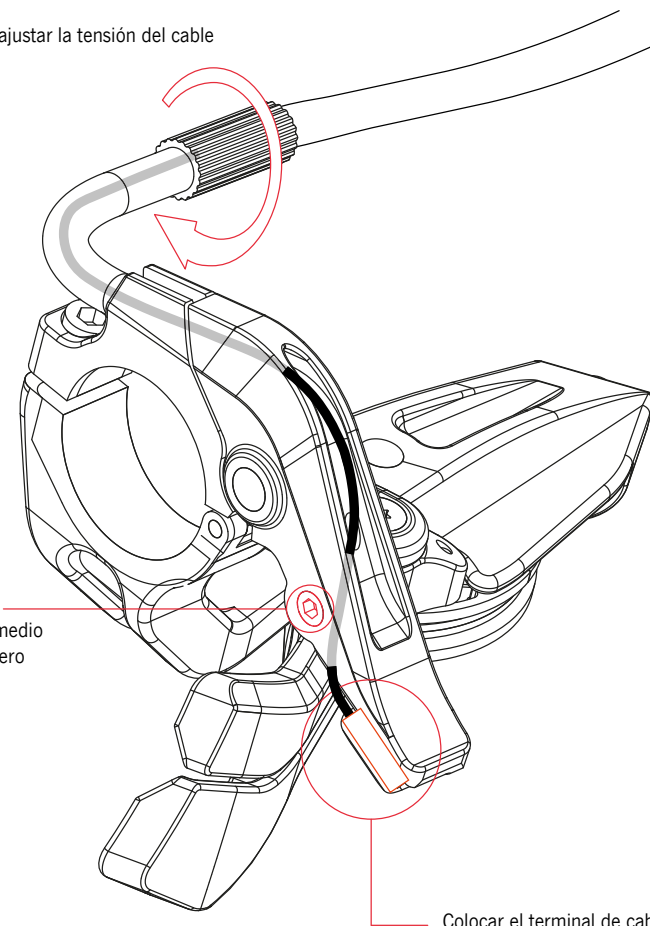


FIJACIÓN Y AJUSTE DE LA TENSIÓN DEL CABLE DEL REMOTO DE LA TIJA

Reajustar la tensión del cable

Fijar el cable por medio del tornillo prisionero

Colocar el terminal de cable en su alojamiento

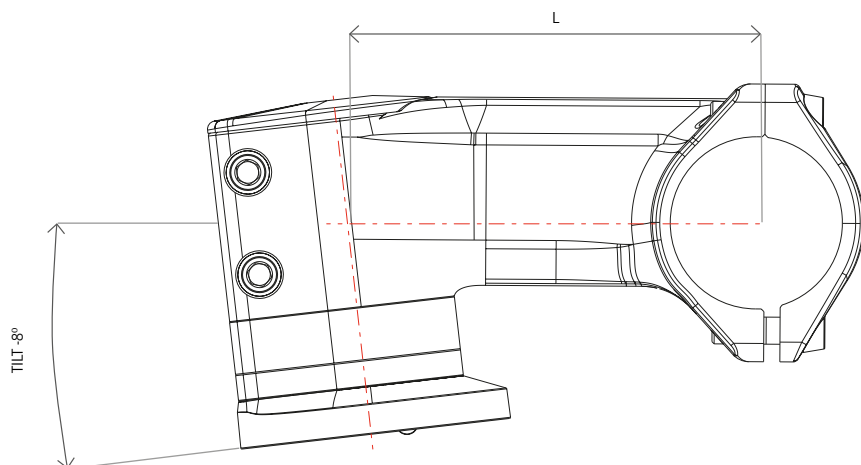


07 POTENCIA OC3

La potencia de montaña OC3 se monta en Oiz OMX y como opción en Oiz OMR.

Reemplazar una potencia estándar por una con geometría OC3 en Oiz Carbon implica la sustitución de los componentes no compatibles:

- Tapeta de la potencia
- Separadores de dirección
- Tapa de la dirección



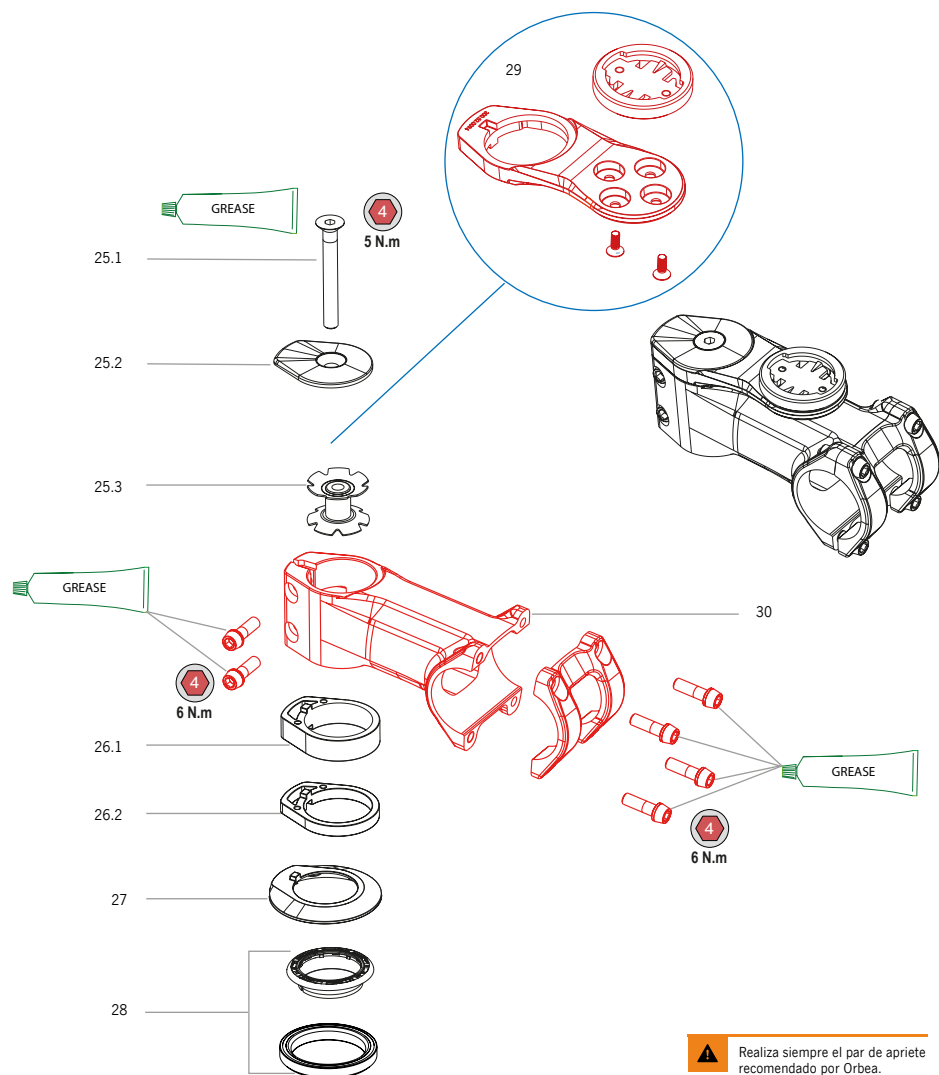
⚠ Nunca instalar separadores de dirección por encima de la potencia. La longitud del tubo de dirección de la horquilla debe ser el adecuado para no ser necesaria el uso de separadores por encima de la potencia.


⚠ A la hora de instalar separadores (máximo 30mm), asegúrate de que la longitud del tubo de dirección de la horquilla es lo suficientemente largo para permitir el correcto y seguro montaje de la potencia.

ESPECIFICACIONES TÉCNICAS

MATERIAL	ALUMINIO
TUBO DE LA HORQUILLA	
Diámetro	Ø1" 1/8
Altura de la zona de amarre	35mm
Límite de separadores de dirección	Depende de cuadro
MANILLAR	
Diámetro	Ø31.8mm
Longitudes disponibles (L)	60mm
	75mm
	90mm
Ángulo (TILT)	-8°
CUADRO. CONVENCIONAL. SIN BLOCKLOCK	
Altura de la tapa de dirección	5.9mm
Ø Ext. de la pipa de dirección	46mm
Ø Ext. del rodamiento superior	42mm
Protuberancia rodamiento superior de la pipa de dirección	2.9mm
SEPARADORES DE DIRECCIÓN	Específicos Orbea perfilados
TAPA DE LA POTENCIA	Específica Orbea perfilada
SOPORTE CICLO COMPLUTADOR (Opcional)	
Específico Orbea	Sin limitación de peso o tamaño de ciclo computador
CICLO COMPUTADORES COMPATIBLES	Garmin
	Wahoo
PESO	125 gr (75mm)

POTENCIA OC3



 Realiza siempre el par de apriete recomendado por Orbea.

25 KIT TAPA POTENCIA MTB OC3

Incluye araña y tornillo de precarga

ART N°:	CANTIDAD
25.1 TORNILLO M6x50	1
25.2 TAPA POTENCIA OC3	1
25.3 ARAÑA 1 1/8"	1

26 KIT SEPARADORES DIRECCIÓN MTB OC3

ART N°:	CANTIDAD
26.1 SEPARADOR DIRECCIÓN OC3 10mm	2
26.2 SEPARADOR DIRECCIÓN OC3 5mm	2

27 TAPA DIRECCIÓN MTB OC3 DIÁM 46

ART N°:	CANTIDAD
TAPA DIRECCIÓN MTB OC3 DIÁM 46	1

AVISO 28

La tapa de dirección MTB OC3 (27) es compatible con la dirección Acros montada por Orbea en los modelos Oiz OMR con potencia estándar, por lo que no es necesario reemplazar el conjunto de rodamiento superior y anillo de compresión si éste es el conjunto instalado en la bicicleta. Si el conjunto de rodamiento superior ha sido sustituido, la tapa de dirección MTB OC3 podría no adaptarse al nuevo conjunto. En este caso, el conjunto de rodamiento superior y anillo de compresión debe ser sustituido por el artículo X002, listado en la sección de dirección de este manual (5.3).

29 KIT SOPORTE CICLO COMPUTADOR SOBRE DIRECCIÓN OC3

ART N°:	CANTIDAD
29.1 SOPORTE CICLO COMPUTADOR TAPA POTENCIA	1
29.2 ADAPTADOR GARMIN	1
29.3 ADAPTADOR WAHOO	1
29.4 TORNILLO M3x8 AVELLANADO	2

POTENCIAS OC3

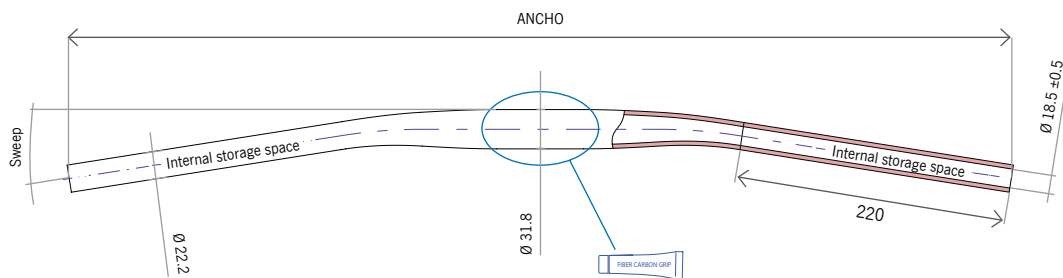
30 POTENCIA OC3 MTB

ART N°:	CANTIDAD
POTENCIA OC3 MTB *	1
Topcap no incluido Incluye faceplate y 6 tornillos M5x15	

* Disponible en tallas: 60mm, 75mm, 90mm.

08 MANILLAR MTB OC3 CARBON

El manillar OC3 de carbono se monta de serie en algunos modelos Oiz OMR/OMX y está disponible como opción en otros modelos.



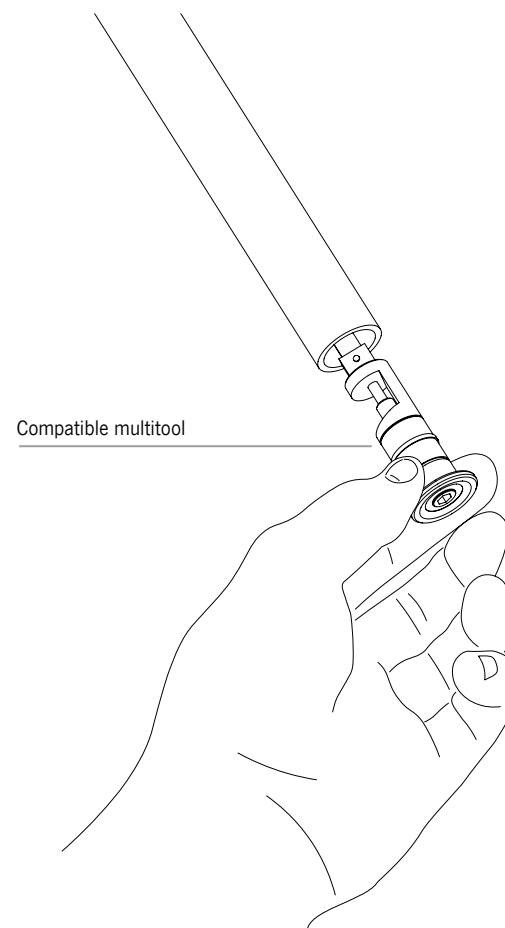
ESPECIFICACIONES TÉCNICAS

Material	CARBONO
Uso recomendado	XC
Peso	197gr
Ancho	780mm
Sweep	9°
Rise	0mm
Reach efectivo	38mm
Diámetro amarre potencia	31.8mm
Diámetro externo amarre manetas	22.2mm
Diámetro interno (almacenaje multi tool)	18mm ± 0.5mm
Longitud zona almacenaje multitool	220mm

ALMACENAJE DE MULTI HERRAMIENTA EN EL INTERIOR DEL MANILLAR

El manillar OC3 permite el almacenamiento interno en los extremos del manillar de multiherramientas compatibles de hasta 18mm de grosor.

Introduce tu multi herramienta compatible en el interior de los extremos del manillar OC3 y fíjala en posición mediante el método de instalación de la herramienta instalada para que permanezca segura durante el uso de la bicicleta.



09 DECLARACIÓN DE CONFORMIDAD

CE DECLARACIÓN DE CONFORMIDAD CE
EC DECLARATION OF CONFORMITY

El fabricante / The manufacturer: Orbea S. Coop. Ltda
Polígono Industrial Goitondo s/n
48269, Mallabia (Bizkaia) - Spain

Declara que los siguientes productos / Declares that the following products:

Descripción / Description	: Bicicleta
Marca / Make	: ORBEA
Modelos / Models	: ALMA, AVANT, CARPE, COMFORT, DUDE, GROW, MX 27, MX 29, MX 24, MX 20, MX 16, KATU, LOKI, OIZ, ORCA, ORDU, OCCAM, RALLON y SPORT.

Año de construcción / Year of manufacture : 2020 and 2021

Cumplen con las siguientes Directivas Europeas / Fulfills the following European Directives:

- Directiva 2001/95/CE / Directive 2001/95/EC
- Decision de la Comisión 2015/681/CE / Decision of Commission 2015/681/EC

El sistema de fabricación esta gestionado y controlado según ISO 9001:2015

Cumple con los requerimientos del Decreto Frances N.º 95-937 del 1995/08/24 / Comply with the requirement of France law N. 95-937 dated 1995/08/24

Cumple con los requerimientos del Decreto Español N.º 339/2014 del 2014/05/09 / Comply with the requirement of Spanish law N.º 339/2014 dated 2014/05/09


Cumple con las siguientes normas internacionales / The following international standards :

- EN ISO 4210 (1 al 9):2014

Persona autorizada para elaborar el expediente técnico / Authorized person to elaborate the technical file:

Nombre / Name	: Aitor Juaristi
Dirección / Address	: Polígono Industrial Goitondo s/n 48269, Mallabia (Bizkaia) - Spain

Orbea S. Coop. Ltda



Aitor Juaristi
Quality Manager
26/ 06 / 2020

10 INFORMACIÓN ADICIONAL

ORBEA participa activamente en Facebook y Twitter con su fantástica comunidad global de ciclistas. ¿Busca algún lugar para andar en bici o pasar sus vacaciones? Seguro que alguien le ofrece ideas interesantes:

FACEBOOK

www.facebook.com/OrbeaBicycles

TWITTER

www.twitter.com/Orbea/

YOUTUBE

Visite el canal de Orbea en YouTube; en él encontrará diversos videos técnicos y de configuración de gran utilidad:

www.youtube.com/user/OrbeaBicycles

INSTAGRAM

www.instagram.com/orbeabicycles

ORBEA CONTENT

Vea y descargue fotos, videos y documentos.

content.orbea.com/us-en/

BLOG ORBEA

www.orbea.com/es-es/blog/

DISTRIBUIDORES ORBEA

Nuestros distribuidores poseen una elevada especialización, por lo que le ayudarán a configurar y mantener su bicicleta Orbea. Puede encontrar una relación completa de distribuidores Orbea en nuestro sitio web:

www.orbea.com/us-en/dealers/?country=INT

CONTACTO

Accede a nuestros datos y formulario de contacto en:

www.orbea.com/es-es/contacto

USA:

www.orbea.com/us-en/contact/



ORBEA

WWW.ORBEA.COM